

la Palanca

GENER 2021 Núm. 450 Preu 2,80

PUBLICACIÓ D'ARTESA DE SEGRE I COMARCA



Temporal amb
més fred que neu

Artesa de Segre
T. 973 400 428

Braseria Restaurant

NOU!

ESMORZARS
CAP DE SETMANA
divendres - dissabte - diumenge
des de les 8h matí

Amanides
Carns a la brasa
Embotits
Torrades
entrada carrer les Monges

Dinar Menú diari
de dilluns a divendres
Cap de setmana
esmorzar, dinar i sopar
divendres, dissabte i diumenge

Cafè del Poble
Artesa de Segre
T. 973 400 002

Pub Jack's

cooperativa d'artesa

Consulta tots els nostres serveis

Segueix-nos a:

Av. Eduard Maluquer, 9 · 25730 Artesa de Segre · Tel. 973 400 098 · www.coopartesa.com · coopartesa@coopartesa.com

LABORAL GESTORIA ASSEGUANCES

FISCAL COMPTABLE FINANCER

JURÍDIC IMMOBILIARI MEDIACIÓ

25730 Artesa de Segre
C. Verge del Pla, 48
T. 973 400 354 | F. 973 400 782
info@gardela.net

AG
ASSESSORIA
CORREDORIA
GARDELA
www.gardela.net

TENS DEUTES QUE T'OFEGUEN ?

LLEI DE LA SEGONA OPORTUNITAT

NO TE'N SURTS ?
Ara pots cancel·lar els teus deutes

QUI HO POT SOL·LICITAR ?
Les famílies, persones físiques i autònoms.

Moltes famílies es veuen en una situació de reducció d'ingressos mensuals a conseqüència de la crisi i cada vegada es fa més difícil arribar a final de mes. Si et trobes en la situació de guanyar menys que quan vas firmar la teva hipoteca o préstec, has de sol·licitar un ajustament de la teva quota, i si el banc te'l nega i no pots pagar, llavors pots legalment cancel·lar els deutes.

Consulta al nostre departament jurídic sense compromís.

+1 973400354

sumari

Foto portada
| Jordi Farré

- | | | |
|--|--|--|
| 04 Agenda Temps | 17 La Noguera
Notícies breus | 34 Biblioteca
Novetats i activitats |
| 05 Editorial
La nevada | 19 El CAP informa
Per tornar-nos a abraçar | 37 Per què diem...
... ser un sac de gemecs? |
| 06 Noticiari
El temporal Filomena deixa una nevada efímera per acomiadar les festes de Nadal
El festival del gimnàs Altis en benefici de La Marató de TV3 aconsegueix 430 euros
Repunt de casos de Covid a l'àrea d'Artesa en acabar el Nadal
Finalitza la urbanització de la plaça 1714
Notícies breus | 20 Cafè de poble
Personatges famosos | 39 BBC
En Josep Serra de Colldelrat fa 100 anys |
| 15 Municipis
La nevada als municipis de la rodalia | 23 Cartes a la redacció
Què fem amb Artesa? | 40 Fa 25 anys
Gener de 1996 |
| 16 Baldomar
Novetats de l'EMD | 24 Tema del mes
Artesa també supera el Nadal en mode pandèmia | 42 Poesia
2020
Futuro |
| | 26 Entitats
Associació de Comerciants
Concurs de Pessebres
AFA de l'Escola Els Planells | 43 Reflexionem
La nostra millor versió |
| | 30 Esports
Nou president al CENG
Neu i esport solidari al CUDOS | 45 Humor
2021: L'any de la "moderna" |
| | 33 In Memoriam
Miquel Mota i Pérez
Ramon Figuera i Farré | 46 Imatges d'ahir
Sant Sebastià (1970) |

Vine... donarem forma a les teves idees

Giribet mobles

T. 973 400 129 - T. Taller 973 400 213

C/ Les Monges, 16 - 25730 Artesa de Segre - moblesgiribet@gmail.com - fusteragiribet@gmail.com

la Palanca

PUBLICACIÓ D'ARTESA DE SEGRE I COMARCA

Espai publicitari perquè
et puguis anunciar.

Espai lliure

agenda

FONTS: Registre Civil d'Artesa de Segre, Arxiprestat d'Artesa de Segre i Ajuntaments de Foradada i de Vilanova de Meià.

Agenda ciutadana

Actes que sabem que es faran

desembre

Manquen dades del Registre Civil

ARTESA DE SEGRE

DEFUNCIONS

dia 15: Josep Feixat i Farré (92 anys), natural de Baldomar

dia 15: Carme Roma i Llobera (93 anys), natural d'Albesa

VILANOVA DE MEIÀ

DEFUNCIONS

dia 28: Sinto Sala i Casals (90 anys), natural de Tòrrec

Tot el mes

Exposicions de la Biblioteca (vegeu pàgina 34)

Cada dissabte

Mercat a la Plaça Fustegueres de Cubells, amb productes locals i d'artesanía

Cada diumenge

Mercat Tot d'Aquí al nucli antic d'Artesa

Fins al 19 de març

Presentació d'obres per al 31è Premi de Narrativa Breu. Bases a la Biblioteca Joan Maluquer i Viladot

Fins al 22 de febrer

Presentació d'obres per al 4t Concurs de Fotografies amb DO. Bases a la Biblioteca Joan Maluquer i Viladot

27 de gener

Club de Lectura d'adults de la Biblioteca

13 i 14 de febrer

Festes de Carnaval (tant l'efectiva celebració de la festa com, si és el cas, el programa d'actes, estan pendents de confirmar al tancament de l'edició)

24 de febrer

Club de Lectura d'adults de la Biblioteca

26 de febrer

A les 17 h, a l'Àrea Activitats de la Biblioteca, reunió del Club de Lectura infantil

27 de febrer

Al Cbultural, espectacle de música i teatre Teràpia col·lectiva, del grup musical Buhos, dirigit per Albert Pla

Nota naixements

Per publicar els naixements cal que la família ens faci arribar les dades (data de naixement, nom sencer i noms del pare i la mare) a revista@lapalanca.cat. Si no es comuniquen expressament, no es podran publicar.

Avís agenda

Qualsevol acte pot ser modificat o anul·lat amb poca antelació per les mesures sanitàries

temps

desembre

FonTS: Ajuntaments d'Artesa de Segre, de Foradada i de Vilanova de Meià, i Servei Meteorològic de Catalunya.

ARTESA DE SEGRE

A) PÇA AJUNTAMENT

Temperatura mitjana: 4,7°
Temperatura màxima: 16° (dia 16)
Temperatura mínima: -6,5° (dia 27)
Dies amb precipitacions: 6
Precipitació màxima: 5 mm (dia 11)
Total precipitacions: 13,2 mm

B) BALDOMAR

Temperatura mitjana: 4,3°
Temperatura màxima: 15,6° (dia 16)
Temperatura mínima: -7,2° (dia 27)
Dies amb precipitacions: 17*
Precipitació màxima: 5,5 mm (dia 11)
Total precipitació: 16,6 mm

*Inclou dècimes de litre per la boira

VILANOVA DE MEIÀ

Temperatura mitjana: 4,5°

Temperatura màxima: 14,1° (dia 16)
Temperatura mínima: -5,4° (dia 27)
Dies amb precipitacions: 8
Precipitació màxima: 5,4 mm (dia 11)
Total precipitació: 18 mm

FORADADA

Dies amb precipitacions: 2
Precipitació màxima: 11 mm (dia 11)
Total precipitacions: 16 mm

DIPÒSIT LEGAL: L-283-1981

EDITA:

Associació Cultural La Palanca

COORDINACIÓ

Marta Serret i Bella

CONSELL DE REDACCIÓ

Ramon Giribet i Boneta, Bartomeu Jové i Serra, Miquel Regué i Gili

REDACCIÓ

Marta Serret i Bella

COL·LABORADORS

Ivan Balagueró, Anna Balcells, Dolors Bella, Biblioteca Municipal d'Artesa, Ramon I. Canyelles, Antoni Español, Josep M. Espinal, Jordi Farré, Joan Fontanet, David Fusté, Josep Galceran, Joan Giribet, Myriam Gutiérrez, Enric Kahn, Iolanda Masanés, Eva Maza, Mercè Nogués, Martí Regué, Montse Vall i Albert Vidal

MAQUETACIÓ M. Àngels López i Ortiz, Marta Serret i Bella

SUBSCRIPCIONS I PUBLICITAT

Cubtural. Sala La Palanca
C/ M.D. del Pla, 25 1r 3a
25730 Artesa de Segre
Telèfon 973 40 11 58

correu electrònic:

revista@lapalanca.cat
publicitat@lapalanca.cat
www.lapalanca.cat

IMPRESSIÓ

Impressus Gestió Integral SL

TIRATGE

725 exemplars

SUBSCRIPCIÓ ANUAL

(11 revistes)

27 euros (Estat espanyol i Andorra)

MEMBRE DE L'ACPC



PREMI TASIS-TORRENT

al millor reportatge publicat a la Premsa Comarcal Catalana 1997.

PREMI AL FOMENT DE LA CULTURA.

Noguerenc de l'any 1998.

PREMI PICA D'ESTATS

al millor reportatge local de promoció turística 2004.

La nevada

Entrem al 2021 carregats d'esperança, amb el convenciment que ens farà oblidar el nefast 2020. La mare naturalesa ens ha obsequiat amb la que diuen que és la nevada del segle i una de les més fortes des que es disposa de dades.

La distribució ha estat irregular. A la península, les zones més afectades han estat al centre. A Catalunya, les comarques del sud són les més damnificades, amb gruixos de més de 60 centímetres. També ha nevat al Pirineu, però hi estan més avesats. A la zona d'Artesa ha caigut més aigua que neu i ha nevat més a Lleida.

Molts indrets de l'Estat han quedat bloquejats. Destaca Madrid. Sembla fet expressament, ja que vol ser capdavantera en tot. Tenen més habitants, més seus socials d'empreses, més parcs mòbils, més poders fàctics, més arbres... i la neu més alta! És la tàctica del "todo para mí". Potser també tenen més Covid, ja que és possible que amaguin dades.

Tant pel que fa a la nevada com a la pandèmia, hi ha polítics que parlen com a tècnics i tècnics que parlen com a polítics. I aquest panorama contradictori, que veiem tant a Madrid com a casa nostra,

resulta desolador.

La nevada té connotacions negatives: gent atrapada a les carreteres, vies tallades, avions i trens aturats, sostres que s'enfonsen, oliveres trencades... I, sobretot, algunes morts. A més, després de la neu ve el gel, per desgràcia de qui ha de conduir o ha de caminar per carrers obacs i costeruts.

Per sort, també té aspectes positius. D'entrada, fa gràcia veure caure la neu des de casa. Els infants, sobretot, ho esperen amb delit per poder-hi jugar, fer ninots de neu, baixar amb trineus improvisats, llençar-se boles... I qui més qui menys gaudeix immortalitzant amb fotos els paisatges nevats. Per tant, la neu també és sinònim d'alegria, somriures i carrers plens d'il·lusió. I per qui no sigui de pagès, recordem que és molt important per a la fertilitat dels camps. Ja ho diu la saviesa popular: "Any de neu, any de Déu" i "Neu de gener, omple el graner".

Per acabar, un altre aspecte positiu és que, després de mesos, s'ha parlat menys de la Covid. Respecte d'això, el 2021 comença bé amb les campanyes de vacunació. Esperem que sigui bo per a tothom i, de tot cor, que es compleixin els bons auguris.

NOTA: La Palanca està oberta a totes les col·laboracions, però ens reservem el dret de publicar-les. Només s'admetran els escrits signats amb el nom de l'autor o autors. La revista no fa seves, necessàriament, les opinions expressades pels seus col·laboradors. **Recepció de textos per a la propera revista: fins dijous 11 de febrer de 2021**

Amb la col·laboració de: Generalitat de Catalunya, l'IEI de la Diputació de Lleida i l'Ajuntament d'Artesa de Segre.



noticiari

El temporal Filomena deixa una nevada efímera per acomiadar les festes de Nadal



La nevada va transformar Artesa per unes hores | Carles Coma, Alena Struk, Jordi Farré, Josep M. Espinal, Àngel Nieto, Dolors Bella

El pas per la península del temporal de fred i neu batejat pels meteoròlegs com a Filomena els dies 9 i 10 de gener es va notar també a Artesa, tot i que amb menys intensitat que en moltes altres zones de Catalunya i l'Estat. Així, aquí va nevar la matinada del dissabte dia 9, que va permetre que ens despertéssim amb un mantell blanc arreu del municipi, però al llarg del matí la neu es va convertir en pluja i la que havia caigut es va començar a desfer. El

diumenge van tornar a caure alguns flocs, però amb molta menys intensitat i sense tornar a quallar.

Tot i això, especialment fora de les zones urbanes, els paisatges van quedar blancs durant uns dies i aprofitant que la neu havia caigut en cap de setmana i en un moment de restriccions de mobilitat que dificulten sortir del municipi, va ser rebuda com una opció d'oci alternativa i, especialment per la canalla, com una manera ben original d'acomiarar les

vacances de Nadal. En el cas d'Artesa i rodalia no s'han de lamentar danys materials ni personals a causa del temporal, com sí que ha ocorregut en altres indrets.

Una de les conseqüències va ser la suspensió del transport escolar el dilluns dia 11 de gener, no tant per l'estat de les carreteres a Artesa, sinó com a decisió del Consell Comarcal de la Noguera, que és qui gestiona el servei. A banda d'això, no consten altres afectacions greus.



La neu va cobrir tots els nuclis del municipi | Pilar Xuriguera, Eva Maza, Júlia Ribera, Jordi Farré, Jordi Porta, Priscila Fernandes i Olga Mayora

AUTO TALLER GARDELA
Fernando Puigpinós i Martínez

Col·laborador de
Garaje Dalmou, S.A. Audi-Volkswagen de Lleida

PLANXA PINTURA MECÀNICA VENDA VEHICLES KM 0 I GERÈNCIA

Ctra. d'Agramunt, 98 · 25730 Artesa de Segre (Lleida) Tel. 973 40 01 98 Mb. 630 24 76 59



GRUP
EUROSOMNI
TECNOLOGIA PER AL DESCANS

www.eurosomni.com

APROFITA

ELS NOSTRES
DESCOMPTES...

LLITS MOTOR,
MATALASSOS,
SOFÀS,
SOFÀS LLIT...

FINS - 30%

CENTRES ESPECIALITZATS EN DESCANS

ARTESA DE SEGRE: Ctra. d'Agramunt, 55 Tel. 973 400 392
LLEIDA: Polígon NeoParc C/ Ivars d'Urgell, 16 Tel. 973 203 969

Segueix-nos a:




OLIS MACIÀ
MOLÍ D'OLI

Prova les nostres
olivades i vinagres

OLI
D'OLIVA VERGE EXTRA

www.olismacia.com

Pol. Ind. El Pla C/ Francesc Macià 3
Artesa de Segre T 973 400 139
olismacia@gmail.com

badia
color
pintura i decoració

JORDI BADIA CLUA

Pintura
DECORATIVA
INDUSTRIAL
ESPECIALITZADA
TRACTAMENTS DE FUSTA
HUMITATS

Decoració
PAPERS PINTATS
CORNISES
VINILS I ESTUCATS

Ctra. de Ponts, 73
Artesa de Segre
T. 973 402 342
M. 669 751 145



La Solana de Foradada
restaurant

CUINA PER
ALS TEUS MILLORS
MOMENTS

MENÚ TEMPORADA
MENÚ FORADADA
MENÚ LA SOLANA

C major, 4. tel 973 400 709 / 657 928 374. foradada (lleida)
WWW.lasolanadeforadada.wordpress.com



CLOTET
ASSEGURANCES
GENERALS

PREUS I CONDICIONS DE PAGAMENT
IMMILLORABLES

HO COMPROVAREU TRUCANT AL TELÉFON
973402326

SENSE COMPROMÍS, FAREM UN ESTUDI
DEL VOSTRE CAS CONCRET

QUE LA NOSTRA OFERTA US
CONVENCERÀ N'ESTEM SEGURS

Automòbils-Retirades de carnet
Individuals contra accident
Responsabilitat Civil General
Llar - Esdificis i Comunitats - Comerços
Vida - Jubilació - Estalvi
Animals domèstics
Caça, etc.

Ctra. d'Agramunt, 28 -25730 Artesa de Segre
Tel. 973 40 23 26 - (Part.) 973 40 01 21- (Noct.) 973 22 12 72

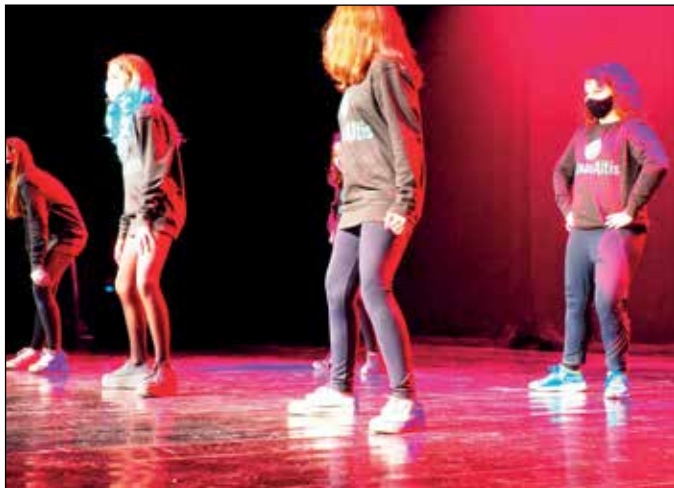
L'Espiga
Papeteria

L'Espiga
llibreria - papeteria

Plaça del Pou, 2
Tel. i Fax: 973 39 04 25
Tel. Part: 973 39 24 72
25310 AGRAMUNT
llibrerialespiga@gmail.com
www.librerialespiga.com
www.facebook.es/llibreria.lespiga



El festival del gimnàs Altis en benefici de La Marató de TV3 aconseguix 430 euros



La pandèmia ha obligat deixar la 18a gala en un format de subsistència, amb menys públic i menys actuacions | J. Farré

La 18a gala del gimnàs Altis en benefici de La Marató de TV3 va estar en dubte fins una setmana abans, ja que la data, el 20 de desembre, coincidia amb noves restriccions pendents de concretar. Quan es va tenir l'autorització es va confirmar que es faria, però el format

es va veure afectat tant per les restriccions vigents com per les que hi havia hagut des del setembre, ja que aquest curs no s'han pogut fer activitats infantils al gimnàs i, per tant, aquestes actuacions no hi van ser.

Tot i això, finalment un centenar de persones, entre públic, artistes i

col·laboradors, van tirar endavant una gala que va recaptar 430 euros per La Marató, dedicada aquest any, precisament, a la Covid-19. L'organització ha donat gràcies als participants, públic, Ajuntament, Protecció Civil i, en general, tothom que ho ha fet possible.

El final de les festes de Nadal coincideix amb un repunt de casos de Covid a l'àrea d'Artesa

En data 15 de gener hi havia 23 casos diagnosticats de Covid a l'Àrea Bàsica de Salut d'Artesa de Segre, una xifra que s'ha gairebé duplicat en una setmana i que situa la taxa de creixement setmanal en l'1,74, és a dir, que l'epidèmia creix (creix quan és superior a 1). Segons ha informat el CAP, la majoria són contactes familiars, tot i que encara no s'ha fet una relació directa d'aquesta tendència amb les festes i trobades nadalenques.

Des de principis de les festes, els casos positius han passat de 6 a 23.

VACUNES

Aquesta evolució ha coincidit amb l'arribada de les primeres vacunes, tot i que la vacunació de la població en general encara trigarà a arribar. Per ara ja s'ha vacunat tot

el personal del CAP, que va rebre la primera dosi el 7 de gener (vegeu pàgina 19). El mateix dia es van vacunar també les professionals i les persones residents de la residència de gent gran, més d'una trentena de persones.

No consten efectes adversos en cap dels col·lectius vacunats fins ara, i de fet des del CAP la recomanació és que tothom es posi la vacuna tan aviat com sigui possible en cada col·lectiu. Les properes dosis és previst que s'apliquin als nous grups de població prioritaris, que són altres professionals sanitaris i persones dependents de tercer grau que no viuen en residències.

Per altra banda, els centres educatius continuen sense casos més enllà de l'únic grup classe confinat al novembre, i la represa de l'activi-

tat després de les vacances s'ha fet amb normalitat.

Precisament poc després de la tornada a l'escola, el 14 de gener, es van fer proves PCR d'automostra a un total de 87 persones entre docents i personal d'administració i serveis de tots els centres educatius de l'àrea bàsica de salut. Donat que eren automostra, els resultats seran accessibles per a cada persona individualment, que haurà de comunicar al CAP si hi ha resultat positiu.

MERCAT SOTA MÍNIMS

Finalment, l'aplicació de noves restriccions en acabar les festes de Nadal, com el confinament municipal o el tancament de comerços en cap de setmana, ha deixat el mercat de diumenge només amb productes de primera necessitat.

Entrega del premi Espinjala't a Àngels Ponsa

Els canvis d'últim moment en l'entrega de premis de l'Espinjala't van impedir que la consellera de Cultura, Àngels Ponsa, acudís personalment a recollir el guardó d'Espinjoladora de l'any, de manera que una delegació de l'organització es va desplaçar a Barcelona per fer-li entrega del premi el dilluns, 14 de desembre, a la seu de la Conselleria de Cultura. Ponsa, filla d'Artesa, va ser guardonada per la seva trajectòria social i política al servei del país, que l'ha portada a ser nomenada consellera de Cultura.



Entrega del premi Espinjolador de l'Any a la Consellera | Jordi Farré



Després de mesos d'obres, la plaça ja funciona plenament com a nou espai públic d'Artesa | Montse Macià, Miquel Regué

Finalitza la urbanització de la plaça 1714

A bans de les festes de Nadal es van acabar les obres d'urbanització de la plaça 1714, que han durat uns quatre mesos i han tingut un cost d'uns 122.000 euros, aportats per l'Ajuntament i la Diputació de Lleida a parts iguals.

L'estrena de l'equipament s'ha vist afectada per la pandèmia, ja que les obres havien de començar

al març però es van haver d'aturar. La plaça consta d'equipaments per a exercici físic per adults i un espai infantil amb un gronxador i un circuit.

L'alcalde, Mingo Sabanés, ha explicat que falta reparar els equipaments d'adults, que tenen desperfectes per actes vandàlics valorats en uns 3.000 euros. "Ja hem avisat l'empresa que els va instal·lar i vin-

dran en les properes setmanes", ha dit.

La plaça és la tercera que hi ha al poble i se suma a les de l'Ajuntament i de la plaça dels Jubilats. Precisament els jocs que hi ha a la plaça de l'Ajuntament seran la propera inversió important en aquest sentit, ja que, segons ha avançat Sabanés, al llarg d'aquest any seran renovats.



Neteja del niu de cigonyes

El dia 21 de desembre es van fer tasques de neteja i manteniment del niu de cigonyes que hi ha al campanar de l'església d'Artesa, que van requerir la instal·lació d'una grua. | FOTO: Josep M. Espinal



Un camió de palla topa amb un cable a la carretera

Un camió de palla va topar amb un cable a l'encreuament entre la carretera de Tremp i de Ponts el 26 de desembre, i va obligar intervenir la brigada Protecció Civil d'Artesa, que va regular el trànsit mentre van durar les tasques de reparació. | FOTO: Josep M. Espinal

Caracal·la
MODA I COMPLEMENTES

REBAIXES

Carrer Balmes 14-16 local A
Artesa de Segre
973 40 20 47




FLORISTERIA VIOLETA

Rams - Flor natural i artificial - Centres -
Plantes - Cistelles - Artícles de regal
Es fan fotos de carnet

C/ Monges, 26
Artesa de Segre 25730

Tel. 698 237 678 flors.violeta@gmail.com
www.facebook.com/floristeriaartesa

FERRETERIA
CAPELL

On hi trobareu gairebé de tot

Ctra. d'Agramunt, 39
Tel. Fax. 973 40 00 61 - ARTESA DE SEGRE

LA NOVA FARMÀCIA

ARTESA DE SEGRE - TEL. 973 40 00 64

ESTEM A LA VOSTRA DISPOSICIÓ

- Atenció Farmacèutica.
- Homeopatia i Aromateràpia.
- Dermofarmàcia i Dermocosmètica Natural.
- Plantes Medicinals.
- Alimentació Infantil.
- Fórmules Magistral.
- Dietètica i Nutrició.

lanovafarmacia 680 32 44 31

25 gimnasAltis

Aquestes activitats estan obertes a tothom! Prèvia inscripció

ACTIVITATS PER ADULTS

- YOGA
- HIPOPRESSIUS
- HIPOTONO
- M. PILATES
- ENTRENAMENT HIIT
- STRONG&POWER
- BIKE ALTIS
- ZUMBA
- SALA FITNESS

ACTIVITATS 25è ANIVERSARI

- ZUMBA EN FAMÍLIA
- YOGA EN FAMÍLIA
- BIKE ALTIS MATINER (14 DE MARÇ)
- TROBADA DE TAEKWONDO
- MARATÓ 25 ANYS ALTIS
- FESTIVAL D'ESTIU
- ALTRES.....

ACTIVITATS INFANTILS

- DANSA CLÀSSICA I DANSA ARTÍSTICA
- TAEKWONDO
- ZUMBA KIDS
- ZUMBA JUNIOR
- CROSS KIDS ALTIS
- DANSALTIS

PER A MÉS INFORMACIÓ ENS TROBAREU A FACEBOOK I INSTAGRAM

gimnasAltis C. Marcel·lí Farré,10 | 25730 Artesa de Segre | gimnasaltis@gmail.com

TEL 680 148 524 / 973 40 0672

PERRUQUERIA UNISEX DONA/HOME/NENS

k BELLS
SYSTEM TECHNOLOGY

Tlf/ 973 400672
Mobil 644 535 948

Ctra/ Agramunt, 35 bxs.
25730 Artesa de Segre (Lleida)

ES VEN o ES LLOGA
pis nou a Artesa
amb o sense aparcament
3 hab. i ascensor

Tel. 617 410 668

Carles Solé
FORN DE PA - PASTISSERIA

Cuit amb forn de llenya

Ctra. de Ponts, 33
Artesa de Segre
Tel. 973 40 00 28



Els serveis socials a Artesa es reforcen amb dues agents

Els serveis socials bàsics d'Artesa i Ponts han estat reforçats amb dues agents cíviques que faran d'informadores durant sis mesos en el marc d'un pla del Servei d'Ocupació de Catalunya a través del Consell Comarcal. L'objectiu és quantificar i identificar les persones grans en risc d'aïllament i exclusió social i fer seguiment de les que viuen soles perquè se sentin acompanyades, apropar els serveis socials a la ciutadania, desenvolupar activitats de suport a la comunitat i donar informació a la ciutadania, empreses i entitats sobre els efectes de la Covid-19 i les mesures necessàries per evitar els contagis. A més, també ajuden a fer tasques de vigilància de compliment de les restriccions.

L'Ajuntament impulsa un directori d'empreses i serveis

L'Ajuntament d'Artesa ha impulsat un directori per donar a conèixer "de forma ordenada i atractiva" les empreses i l'oferta comercial i de serveis del municipi. La iniciativa pretén valorar la diversitat que té el municipi en l'àmbit comercial, empresarial i de serveis.

El directori és un servei a internet totalment gratuït que ofereix a tots els agents econòmics, amb independència de l'activitat que realitzin, la possibilitat d'anunciar-s'hi i donar a conèixer els seus serveis i productes de forma ràpida i senzilla sobre un mapa del poble. Les inscripcions es fan a la pàgina web de l'Ajuntament.

Allunatge en un concessionari

Un concessionari d'Artesa va patir un robatori la nit del 4 al 5 de gener. Els assaltants van entrar amb el mètode de l'allunatge, encastant un tot terreny, que també era robat, contra la porta. El responsable de l'establiment ha explicat que van causar danys en un cotxe i van regirar les oficines, però que no es van endur res perquè no hi tenien diners. Els desperfectes encara no han estat reparats, però l'establiment ha pogut seguir en funcionament. Els fets s'estan investigant i no consten detencions.

Dates a recordar

Recollida d'objectes voluminosos

Cal trucar al Consell Comarcal (973 44 89 33 ext. 2) o enviar un correu a residus@ccnoguera.cat per informar dels detalls de la recollida, no més tard del dijous anterior a les 13.00h

- Pobles agregats: 2 de febrer
- Artesa de Segre nucli antic: 10 de febrer
- Artesa de Segre (resta): 23 de febrer

El servei només és per casos molt justificats, que no puguin anar directament a la deixalleria, i se sancionarà deixar residus al carrer sense respectar aquestes dates i condicions.

Renovació del DNI - 24 i 26 de març

El 24 de març es farà la renovació i el 26 es podrà anar a recollir, de 10 a 12h a Centre d'Entitats, només prèvia inscripció a l'Ajuntament, amb un màxim de 70 persones per dia. Cal anar sol excepte casos justificats de persones dependents o menors. En altres dates, podeu anar a l'oficina de Lleida, al carrer de l'Ensenyança, 2 (Comissaria Policia Nacional), només amb cita prèvia, de dilluns a divendres de 9 a 20.30h per fer el DNI i passaport, i de 9 a 14.30 per les TIE i documentació d'estrangers.





Concert infantil teatralitzat 'La bona vida' al Cubtural

El Cubtural va acollir el concert La Bona Vida del grup 2princesesbarbudes el 27 de desembre. És un recull de cançons pop fetes amb instruments petits i de joquina, de lletres divertides i imaginatives | Foto: Dolors Bella

Les monges de Refet creen grups de Whatsapp per llegir i comentar la Bíblia

Les monges del monestir de Refet han creat un club de lectura de la Bíblia per whatsapp. La iniciativa ha estat un èxit i en només 24 hores van rebre 180 altes. Les inscripcions estan tancades, tot i que es pot demanar la guia de lectura (tel. 688 80 39 99).

L'any passat ja van crear un grup amb 40 persones i enguany han introduït canvis perquè no sigui massa pesat. Tenen cinc grups per llegir la Bíblia al llarg dels 365 dies de l'any, amb una mitjana de lectura de 15 a 30 minuts diaris, i poder-la comentar.

Les germanes jerònimes Maria Trinitat i Pilar es van instal·lar a Refet el març de 2016 i tenen intenció d'anar repetint la iniciativa cada any.

Ja s'han enviat les signatures contra la variant a la Generalitat

L'alcalde d'Artesa, Mingo Sabanés, ha explicat que l'Ajuntament ja ha enviat les signatures recollides per la plataforma No a la Variant al

Servei Territorial de Carreteres del departament de Territori i Sostenibilitat a Lleida, així com les propostes rebudes derivades de les diferents

enquestes d'opinió, tot i que encara no hi ha hagut resposta.

La plataforma va recollir 700 signatures d'oposició al projecte.

MARIA NEUS BERTRAN CLUA
Arquitecta Tècnica
Bioconstrucció



C/ de baix, 20, 25737 Baldomar
973 40 11 59 - 680 35 21 91



extransrec
excavacions transports i reciclatge

Gestor de runes autoritzat E-1469.14

Artesa de Segre Tel. 973 400 219

info@extransrec.com www.extransrec.com

municipis

La nevada als municipis de la rodalia



Sant Urbà de Montsonís, Cubells, Foradada, Alòs i Montclar | Ramon Orpinell, Aj. Cubells, Urgell Montané, Aj. Alòs i David Hernández

El temporal Filomena del segon cap de setmana de gener va transformar els paisatges dels municipis de l'entorn d'Artesa, on es va

notar especialment fora dels nuclis urbans. Així, indrets com Sant Mamet, al municipi d'Alòs, o el Montsec, al de Vilanova, van acumular més

de mig metre de neu. Tot i nevar-hi molt menys, els pobles també van canviar l'aspecte durant unes hores, com mostren aquestes fotos.

Reis Mags a Montclar

Un any més Ses Majestats no s'han oblidat del poble de Montclar. El coronavirus ha impedit la recepció habitual a la plaça de l'església, però els reis no han deixat sense regals els nens i nenes i s'han adaptat a les circumstàncies passant pels carrers del poble, on han pogut parlar amb els nens i nenes que sortien a veure'ls des de l'entrada o balcó de casa seva. | **D. Hernández**



El coronavirus no ha impedit que els Reis Mags passessin per Montclar | D.H.

Novetats de l'EMD



PESSEBRE DE BALDOMAR

Aquest any l'Antoni Borrell ha fet un pessebre inspirat en una reproducció del poble de Baldomar al segle XV, amb el qual va aconseguir el Premi Popular del Concurs de Pessebres d'Artesa.

A banda del seu pessebre, diferents tions i il·luminacions han decorat el poble durant aquestes festes.

ELS REIS VAREN PASSAR

Tot i la dificultat, els Reis d'Orient van fer acte de presència, amb un discurs aprofitant la megafonia i un tomb pel poble per entregar un detall als nens, que ja havien rebut de manera màgica, els regals a casa



A dalt, els Reis al mural del safareig i amb el tíó, i a baix, el pessebre | EMD

seva. Un any diferent, però amb la màgia de Sas Majestats, que també van visitar la pintura del Toni Borrell al safareig.



romà roset segalà
enginyer tècnic industrial

castellot, 21
Artesa de Segre
T. 973 402 176
info@romarose.es

ROMA ROSE
enginyeria s.l.

projectes · legalitzacions · certificacions · llicències ambientals

www.romarose.es

la noguera

CONCURS DE FOTOGRAFIA A LES XARXES



L'Oficina Jove del Consell Comarcal de la Noguera ha convocat durant les festes de Nadal un concurs de fotografia a través de les xarxes socials, en què es premiava les que aconseguissin més "m'agrada". Aquesta imatge de Ponts va ser la més votada, seguida d'una fotografia del Castell de Montsonís. Per participar-hi calia etiquetar les fotos amb el hashtag #nadalnoguera fins al dia de Reis.



la Palanca
PUBLICACIÓ D'ARTESA DE SEGRE I COMARCA

Segueix-nos

Ara també ens trobareu a Instagram.
revista_lapalanca



INTENTS D'ESTAFA EN RESIDÈNCIES VINCULATS AMB LES VACUNES DE LA COVID

Es Mossos d'Esquadra han advertit d'intents d'estafa en centres geriàtrics i institucions d'aquestes característiques. Es fan per telèfon, quan un desconegut demana per algun dels responsables del centre, sovint indicant-ne el nom per donar més credibilitat a la trucada, i exigeix un ingrés urgent de diners vinculat amb l'entrega de les vacunes de la Covid o altre material sanitari, amenaçant que en cas de no fer-ho pot suposar sanció. La policia destaca que no s'han de fer mai ingressos urgents sense consultar.

FORMACIÓ EMOCIONAL ALS JOVES MIGRATS

Es joves migrants sols del centre Antares de Vilanova de Meià han participat en un curs impartit pel Consell Comarcal en què s'ha treballat la gestió de les emocions i la prevenció de l'assetjament i l'agressivitat.

IL-LUMINACIÓ ALDAVÓ
INSTAL·LACIONS ELÈCTRIQUES

CONTINUEM IL·LUMINANT LA TEVA LLAR DES DE 1918

Ctra. de Ponts, 6 Telèfon: 973 40 02 85
Email: ilaldavo@gmail.com 25730 Artesa de Segre (Lleida)

TALLERS

ARTESA DE SEGRE
Tel. 973 40 02 95

VILELLA

EQUIPS DE NETEJA GIDAR
REPARACIONS MECÀNIQUES



Ctra. Agramunt, 12 Tel. 973 400 081 25730 Artesa de Segre (Lleida)




taxi

619 994 813

Artesa de Segre - 25730



Pere Jubete

Llicència nº 3

pere_jubete@hotmail.com



7+1

Acompanyament i trasllat sanitari

Desplaçament per a empreses

Traslats a estació, port i aeroport

Desplaçament nacional

Servei cap de setmana grups

Recollida a domicili



www.psicodescobrint.cat

Atenció psicològica

Visites concertades

Anna Balcells Molina
Psicòloga i psicoterapeuta
Col·legiada nº 20605

C. Carnisseries, 3
T. 619 928 746

JOAN RAMON MIRÓ

INSTAL·LACIONS

AIRE CONDICIONAT - FONTANERIA - CALEFACCIÓ
GAS - FRED INDUSTRIAL I COMERCIAL

C. Girona, 1 - ARTESA DE SEGRE
Tel. 973 402 078 - Mòbil 609 376 263





ismael

obres i reformes

699 536 272

Camí de Baldomar, 13 · Alentorn

Autèntics PROFESSIONALS
de la impressió al vostre servei!



impressus

Mare de Déu del Pla, 4, 2on F
25730 Artesa de Segre
973.400.084
www.impressus.es



Residencia
Verge del Castell

C/AIXERA ERAL, S/N
25737 CUBELLS (Lleida)
Tel./Fax 973 45 91 98
www.vergedelcastell.com
E-mail: residencia@vergedelcastell.com

- ESTADES PERMANENTS
- ESTADES TEMPORALS I DE CAP DE SETMANA
- PLACES COL·LABORADORES
- CENTRE DE DIA




Mares a mida
Moltura actual i clàssica
Tensats roba - Miralls
Làmines d'Art
Restauració
Accessoris
Il·luminació
Exposicions d'Art
Decoració

taller d'emmarcacions **La Rulina**

T. 973 402 285
Ctra. de Ponts, 10, 1a
Artesa de Segre
larulina@viladetora.net

Per tornar-nos a abraçar

Per què ens hem de vacunar contra la Covid-19? Estem tots convençuts que hem d'aturar la Covid-19 i ara ja tenim l'eina per fer-ho: la vacuna. Aquesta és sens dubte la millor notícia que hem tingut en tot el temps de pandèmia. La Covid-19 ja ha provocat milions de casos i morts. L'esperança d'immunitzar-nos de forma natural és una realitat massa cara en vides humanes i també a nivell econòmic i social. Necessitem assolir la immunitat de grup que ens pot proporcionar la vacunació quan tinguem una proporció molt important de la població vacunada (més del 70%) per detenir la propagació del virus, creant una barrera a la malaltia i aconseguir, així, frenar-la.

Els inconvenients que ens pot comportar vacunar-nos no tenen comparació amb tot el que hem passat fins ara (confinaments, pèrdua de drets i llibertats, pèrdues econòmiques molt importants, i el bé més preuat, pèrdua de la salut tant física com mental i de vides humanes)

Els efectes adversos de les vacunes, també de les de tecnologies més noves, són ben coneguts: dolor en el lloc de la injecció, cansament i malestar general, artràlgies i febre, tots ells de 2-3 dies de durada i que solucionem fàcilment amb un analgèsic comú.

Altres efectes més greus, com l'anafilaxi, van lligats a persones que són al·lèrgiques a algun component de la vacuna, o que requereixen habitualment disposar d'adrenalina per al·lèrgies greus. Per aquest motiu



Els professionals del CAP ja s'han posat la primera dosi de la vacuna | CAP

no s'han de vacunar les persones que tenen aquests antecedents. I pel principi de màxima precaució, de moment tampoc les dones embarassades ni les que estiguin alletant.

La resta de persones estem cridats a vacunar-nos! La vacuna no és obligatòria, cada persona té el dret legal de no fer-ho, però també té el deure ètic de fer-ho. El dret col·lectiu a la salut preval sobre el dret individual, per això ens hem de vacunar per la pròpia salut, per la dels familiars, dels companys de feina i per la salut de la nostra comunitat. I en el cas de professionals de la salut i de serveis socials i essencials, també

per la salut d'aquells a qui servim.

Com entendríem que ens contagiem de la infermera que m'atén i que ha de cuidar-me? Com entendríem que les cuidadores de la residència contagiessin les persones residents a qui han de cuidar, havent-hi una vacuna 95% efectiva, per no haver-se-la volgut posar?

Són preguntes que ens hem de fer com a ciutadans i que hem d'exigir com a consumidors d'aquests serveis i de tants d'altres.

Els professionals del CAP d'Artesa ja ens hem vacunat. Vacuna't per poder tornar-nos a abraçar. | **CAP Artesa de Segre**

café de poble

Personatges famosos

En un café de poble, a més dels clients habituals, hi solia entrar gent de pas, persones de tot tipus. Però n'hi havia algunes que a mi em cridaven especialment l'atenció, les que jo anomenava "personatges famosos".

Hi havia un "borratxo" molt conegut a Artesa que venia de tant en tant. Feia de pastor en una masia solitària a Montadó, prop de Bonrepòs. Es veu que treballava tot el dia i vivia a la masia sense sortir-ne per res més que no fos vigilar el ramat. Un parell de cops a l'any li donaven uns dies de festa i quatre duros per gastar. Així que net, polit i ben sereny, s'arribava fins a Comiols, pujava al cotxe de línia de l'Alsina Graells que baixava de la Pobla de Segur i al cap de mitja hora ja era a Artesa. En arribar al poble, jo no sé on menjava i dormia, però sí que co-

mençava a beure més que a menjar, recurrent tots i cadascun dels bars del poble. El cert és que cada vegada que entrava al Cafè David anava més begut i més deixat, cosa que jo no entenia, perquè en teoria ningú li donava més beguda. Així aguanta uns dies fins que algú, perquè jo crec que ell era incapaç de fer-ho tot sol, el portava al cotxe de línia i el cobrador, que ja havia cobrat anada i tornada per endavant, el deixava a Comiols. Tanmateix em queia bé el Pedro, era simpàtic i no es posava amb ningú. He de confessar que, d'amagat dels meus pares, jo li havia donat a vegades un gotet de vi o un "quinto" de cervesa amb alguna cosa de menjar, i aleshores ell feia aquell gest de silenci amb el dit demanant complicitat.

N'hi havia, però, que a diferència de l'anterior, que no aspirava a res

més que passar quatre dies feliços oblidant-se de tot, quan anaven una mica beguts i trobaven algú com jo que els escoltava, començaven a explicar-me històries inventades.

A mesura que s'ho anaven creient ells mateixos, més increïbles eren els relats. Al final resultava que eren famosos i tot. Un cop, un client de fora que no havia vist mai, va estar assegut tres hores a la barra i, entre copa i copa, va passar de ser un simple aficionat del Barça (suposo que inspirat pel gran pòster de l'equip de futbol que hi havia a la paret del mostrador) a ser un exdirectiu de la junta d'en Montal. Gairebé havia estat ell qui havia fitxat en Cruyff!

JOHAN CRUYFF

Per cert, ja que hem anomenat el desaparegut Johan Cruyff, he de dir que aquest sí que havia estat al



**INDEPENDENT
SOFT**
C/ Balmes, 14 Baixos
25730 Artesa de Segre
Jordi: 686 893 262



Farré-Oil
ESTACIÓ DE SERVEI

Servei a domicili de carburants
Rentat automàtic i manual

Accessoris i Lubricants
Venda de gel
Llenya per barbacoa

Artesa de Segre 25730
La Noguera - Lleida
Ctra. C-14 Km 102
T. 973 401 078
T. 973 400 350

Cafè David. Quan entrava un personatge d'aquest nivell de popularitat, tothom s'aixecava de la cadira i se li apropava.

Jo no hi era aquell dia, però el meu pare, culer fins a la medul·la, va estar cofoi com mai que portessin el crac a prendre alguna cosa, tot i que va ser una visita de llampec. El David mai la va oblidar i suposo que el futbolista tampoc, després de l'ensarronada que diuen les males llengües que li van fer els seus socis i/o assessors financers amb el negoci de la granja de Rubió.

POLÍTICS

Un altre famós de veritat que va fer paradeta al cafè, sens dubte un dels catalans més cèlebres dels darrers quaranta anys, va ser en Jordi Pujol, en la seva visita a Artesa com a president de la Generalitat, el 4 de desembre del 1982, amb motiu de la riuada del Segre del mes de novembre d'aquell any. Me l'imagino després de la reunió oficial a l'ajuntament tot demanant: "A veure, on és que fan un bon cafè a Artesa?", i algú responent: "Anem al Cafè David, Molt Honorable, que l'Olga hi fa el millor cafè de la comarca".

Un altre polític que havia vingut moltes vegades era en Duran i Lleida, acompanyat sempre pel seu



Jordi Pujol parlant amb clients del Cafè David el 4 de desembre de 1982

amic i company de partit Jaume Cardona, que ens va deixar malauradament tan jove.

ANTONIO MACHÍN

També recordo haver escoltat com explicaven la gran sorpresa, gairebé estupor, que va causar la ràpida i curta estada d'Antonio Machín al cafè. Crec que va ser a primers dels anys 70. L'artista cubà, famós per la seva càlida veu i el seu moviment amb les maraques, va venir a prendre alguna cosa abans d'actuar al Cine Catalunya. El seu

concert va ser un èxit total, amb la sala plena de gom a gom. Un dels boleros més coneguts que cantava, *Angelitos Negros*, era una cançó que emocionava a les persones grans i no tan grans.

Encara hi havia un tercer tipus de famosos que a mi em feien molta gràcia. Eren clients habituals del cafè. Vull dir que hi venien a diari. Personatges de la Monarquia i de l'Església, com el "Rei de Folquer", el "Rei d'Anyà" o el "Bisbe de Tòrrec". Aquests, però, no feien aixecar ningú de la cadira quan entraven.



CONSULTORIA ENERGÈTICA

- OPTIMITZACIÓ DE LA FACTURA ELÈCTRICA
- AUTOCONSUM FOTVOLTAIC
- PROJECTES D'ENERGIES RENOVABLES
- SOLUCIONS ENERGÈTIQUES SECTOR RAMADER
- ASSESSORAMENT CONTRACTACIÓ ELÈCTRICA
- IL·LUMINACIÓ LED

assegurem l'estalvi pel client!

Industrial Domèstic Comercial



25739 SERÓ (Lleida) - C. Eres, s/n - T. 654 52 40 74 - 636 51 70 69 - energia@adeinnova.com


Jaume Farré
 Llicència nº 2

_Servei a particulars i empreses
 _Acompanyament a gent gran
 _Recollida a domicili
 _Desplaçament sanitari
 _Traslats a aeroport, estació i port
 _Recollida i lliurament urgent
 _Desplaçament nacional
 _Servei cap de setmana (grups)
 _Vehicle de 8 places

TaxiFarré
659 288 974

Artesa de Segre - 25730
 farre.sole2@hotmail.com
 T. 973 400 659 - 973 400 778

MONTSE FARRÉ SERÉS
ARQUITECTA-PINTORA

e-mail: farreseres@coac.net

c. església, 10. 25739-Vilves (Lleida) tel 629 30 24 86

CARNISSERIA
LA PLACA
 Tel. 621 213 034

C/ Balmes, 25 Artesa de Segre

llobet home design

Mobles Llobet - Artesa de Segre
 Ctra. d'Agramunt, 45 - T. 973 400 478
 T. 973 400 279 - F. 973 400 279

moblesllobet@hotmail.com
 www.home-design.es/moblesllobet

SILVIO ROSA

Servei general de vivendes en electricitat, fontaneria, manteniment i neteja de calderes, reparacions de persianes elèctriques i reparacions d'electrodomèstics.

Venda i instal·lacions d'estufes de pèl·let.

Manteniment industrial i de granges i bobinat de motors.

Urgències 24h.

Telèfon: 628.425.139

SB
 DISENY - FABRICACIÓ - MOBLES

Moble a mida i singular
 Visita'ns et fem una proposta sense compromís

Mobles Sala Blanch SL
 Ctra. de Calaf 66 (Pol. Ind.)
 Ponts 25740 - T. 973 460 960

ESPAISB
 mobiliari disseny espais

ESTUDI D'ARQUITECTURA | Artesa de Segre | Monges 26, 3r | T. 676 650 315 - 973 400 124 | e.guimet@coac.net

SACRIFICI
 VERITAT
 PODER
 BELLESA
 VIDA
 OBEDIÈNCIA
 MEMÒRIA

ARQUITECTE
EUSEBI
 GUIMET
 BERENGUERES

cartes a la redacció

Què fem amb Artesa?

La previsible execució de la nova variant de Tremp ha reobert un debat que es va obrir quan es va fer la primera variant. És cert que hi ha molts comerços que viuen directament del trànsit que passa per la carretera, i que la crisi i la migració de molts habitants d'Artesa, per diversos motius, està precipitant el poble cap a una disminució de l'activitat, per dir-ho de forma amable. Però, la solució és lluitar contra una variant?

Jo m'uneixo a la preocupació de molts artesencs, jo desitjo que el meu poble natal vagi endavant i amunt, per això m'he animat a donar la meva opinió si és que pot servir per a fer germinar les idees, i convido tothom a sumar-s'hi.

El meu interès i punt de vista, és que s'han de potenciar les línies de negoci existents, i crear-ne de noves. Tot i que no és tan simple com això, és el que hem d'aconseguir perquè el poble sigui sostenible.

De cara a la creació de nous negocis i empreses, jo veig que al poble d'Artesa hi ha dos tipus de factors, uns interns i els altres externs. M'explico:

Els interns són els nostres, els que nosaltres podem controlar. Per a mi, un de molt important és l'autoconfiança o autoestima. No ens creiem que puguem fer coses al poble que puguin interessar a ningú. Això, deixeu-me que us ho digui després d'haver voltat, no és cert. A Artesa hi ha un entorn extraordinari, i la gent que hi viviu, sou ben capaços de fer coses extraordinàries, i teniu prou talent per a inventar el que sigui. Per tant, la primera feina és treure aquest sentiment d'anar

fer. És difícil però no impossible. L'altre factor està relacionat amb aquest, és l'empenta. Si tenim una idea, per què no la tirem endavant? Per què no ens llencem?

Els factors externs, òbviament, no depenen de nosaltres, però els podem influenciar o modificar. El més important és la visibilitat. Qui ens coneix? Com ens estem presentant a la gent que no ens coneix? Com ho podem fer perquè més gent ens conegui? Com ho podem fer perquè gent que viu lluny decideixi, de forma activa, visitar-nos?

És clar que és l'ou o la gallina. Si no tenim activitats o visites interessants, no ve gent. I si no ve gent, no podem preparar aquestes activitats. Però, errada, sí que tenim activitats interessants, algunes úniques, com el Túmul de Seró o els castells, sense oblidar el Montsec. Si això és cert, per què no ve més gent? Miraré de fer-vos cinc cèntims de la meva opinió: als nostres futurs nous visitants els falta una noció clara de què poden veure a Artesa. Tampoc no deuen tenir massa idea de com visitar l'entorn i quan o com es poden fer les visites. I els falta el més important després de la visibilitat, que és tenir una raó per a visitar-nos.

Quina és la meva idea, doncs?

Nosaltres no tenim tantes nocions de màrqueting i publicitat per a "posicionar" Artesa i buscar-li els punts forts en el món d'avui en dia. Una empresa especialitzada podria fer un estudi estratègic a 5-10 anys per a trobar quina és la millor direcció que s'ha de prendre: logo de la ciutat/entorn, branding, identificar com potenciar els nostres produc-

tes, crear-ne de nous, buscar quins són els nostres possibles clients, com se'ls pot fer arribar la nostra informació i publicitat, i sobretot, actuacions en xarxes socials, de forma activa. Fins i tot crear algun tipus d'estratègia a llarg termini basada en la història de la ciutat, algun fet remarcable del passat, etc.

No tenim el teixit empresarial organitzat. Cadascú fa la seva intentant promocionar el seu producte, però no hi ha una entitat que sigui capaç de posar ordre i claredat en la publicitat i les activitats. És a dir, si ve un grup a visitar Artesa perquè vol fer un tast de formatge, com ho podem fer que puguin fer una visita en bicicleta, dinin en un restaurant del poble i visitin un castell o el túmul de forma senzilla? Per què no es fan "tours" complets amb els quals els grups de visitants només hagin d'arribar al poble, i la resta queda tot organitzat?

Si algú té una idea, i s'està plantejant tirar-la endavant, sigui de turisme o sigui de tipus industrial, té algun suport a part del que pugui donar la cambra de comerç? He enfocat les qüestions al sector serveis, però evidentment que s'ha de contemplar també la possibilitat de la creació de petites indústries.

Si us hi fixeu, totes les accions són possibles, ens manca organització, deixar de fer només el dia a dia i pensar en el futur. Crec que s'ha de tenir optimisme en el futur i aprofitar el nostre entorn i la nostra posició per a crear unes millors expectatives. Us convido a fer arribar les vostres idees.

| **Joan Giribet**

tema del mes



La cavalcada de Reis es va substituir per una recepció al Cbultural amb inscripció prèvia | Jordi Farré, Dolors Bella

Artesa també supera el Nadal en mode pandèmia

A banda de les dificultats que comporta en la vida quotidiana, la situació de pandèmia ha obligat a aguditzar l'enginy i la creativitat per celebrar les festes més assenyalades, des de Pasqua, en ple confinament domiciliari, fins a Nadal i Reis, passant per la Fira del Meló o la Festa Major, entre d'altres de menys multitudinàries com Sant Jordi.

En el cas de les festes de Nadal la solució s'ha mogut entre la can-

cel·lació dels actes que no permetien adaptació, o que en cas d'adaptar-se haurien perdut l'essència, com el concert de Nadal de l'Orfeó o el Tió Popular, i la modificació substancial, com la cavalcada de Reis.

La resta de propostes, com els actes culturals, s'han fet amb inscripció prèvia i adaptant-se a les restriccions d'aforament i comportament. Pel que fa a la recepció dels reis el dia 5, es va fer en tres torns a

la sala gran del Cbultural, amb prop de 320 persones inscrites entre els tres passis, que eren d'una hora cadascun i començaven a les 17, 18 i 19h respectivament.

Tot i perdre l'atractiu de recórrer els carrers del poble i de poder veure les carrosses, els assistents també van gaudir d'aquest nou format fent-se fotografies amb Ses Majestats i, sobretot, sense patir els efectes del fred, que aquest any era ben viu.

#temadelmes



Els assistents van seguir totes les indicacions, com també havien fet per donar les cartes al patge (baix dreta) | DB, JF

L'entrega de cartes al patge reial, el 30 de desembre, també es va fer amb inscripció prèvia, i s'hi van apuntar 255 persones.

CINEMA I TEATRE

Tot i haver de renunciar a alguns dels actes típics, s'han mantingut obres de teatre i projeccions de cinema per tots els públics que han sumat prop de 240 participants. Així, 90 persones van gaudir de l'obra de teatre infantil *l'Endrapasomnis* el 19 de desembre, al cinema d'estrena *Pinocho* del dia 24 s'hi van preinscriure 31 persones, 43 persones van anar a veure l'obra de teatre per adults *Adreça desconeguda* el dia 26, 51 persones van assistir al concert *La bona vida* el dia 27, i 22 es van preinscriure a la pel·lícula *En guerra con mi abuelo* el 2 de gener.

Naixement amb mascaretes



El pessebre del Castellot és un dels clàssics del Nadal que aquest any s'ha pogut mante-

nir. Tot i això, també ha deixat constància de l'epidèmia i les figures duïen mascareta. | R.G.

entitats

L'Associació de Comerç i Serveis reparteix 1.050 euros en premis durant el Nadal



A l'esquerra, foto de grup dels premiats i a la dreta, un dels balcons guanyadors del concurs *Artesa s'il·lumina* | ACS, D.B.

L'Associació de Comerç i Serveis d'Artesa de Segre ha dut a terme diverses campanyes aquestes festes de Nadal. Una d'elles ha estat la primera edició del concurs *Artesa s'il·lumina*, que premiava les millors decoracions i il·luminacions de finestres i balcons i que ha estat tot un èxit de participació. S'hi han presentat 22 famílies, i l'organització en va estar tan satisfeta que fins i tot va repartir més premis dels inicialment previstos. El concurs consistia en fer una fotografia del balcó o finestra i enviar-la a l'organització, que va escollir els guanyadors el 23 de desembre.

ARTESA S'IL·LUMINA

Així, tot i que en un principi havien de ser tres premis, finalment en

va entregar set: un primer premi de 300 euros escollit per la junta, tres segons premis de 200 euros escollits amb els vots dels 60 associats i tres tercers premis de 100 euros escollits a partir dels vots rebuts a través de les fotografies penjades al compte d'Instagram de l'associació.

Per altra banda, aquesta campanya també s'han dut a terme els ja tradicionals sortejos de vals de compra entre els clients dels comerços i serveis associats. En concret, hi participaven els clients que

havien fet compres o contractat serveis durant tot el mes de desembre i fins al 6 de gener, i se sortejaven dos vals, un primer premi de 200 euros i un segon premi de 100 euros,

tots per gastar en comerços i serveis associats.

Entre el concurs i el sorteig, aquesta campanya l'associació ha repartit un total de 1.050 euros en premis. L'entitat ha destacat la bona resposta ciutadana

a les seves propostes, especialment en el concurs *Artesa s'il·lumina*, i ha agraït el suport que representa en moments especialment difícils pel sector com l'actual.

Destaca la bona resposta al concurs Artesa s'il·lumina, que ha rebut 22 propostes

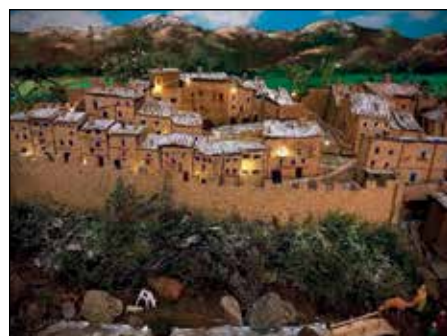


Foto de grup dels premiats i pessebres (dalt, popular; mig, sènior i a baix, juvenil, accèssit juvenil i originalitat)

Guardons del 65è Concurs de Pessebres

Com cada Nadal, s'ha celebrat el Concurs de Pessebres d'Artesa de Segre, que aquest any compleix el seu 65è aniversari. No s'ha pogut fer en el format tradicional, ja que les limitacions per les mesures sanitàries també han afectat aquest històric esdeveniment cultural, que s'ha fet a través de fotografies i xarxes socials.

L'organització s'ha mostrat molt agraïda per l'alta participació, ja que s'hi han presentat 24 pessebres.

A més, l'Associació de Pessebristes ha destacat que els participants han demostrat una gran ha-

bilitat i enginy, i han destacat el fet d'haver-se hagut d'adaptar als canvis que la situació actual ha requerit.

L'associació de Pessebristes vol donar gràcies també a totes les persones que han participat com a votants del Premi Popular, una participació que ha superat clarament la d'edicions anteriors i que ha arribat a un total de 2099 vots. Finalment, l'organització també ha agraït el suport de la Parròquia, l'Ajuntament i els patrocinadors.

PREMIS

Els guanyadors d'aquesta edició

han estat:

Premi Popular: Antoni Borrell, amb 442 vots.

Premi del jurat categoria sènior: Dolors Espinal

Premi del jurat categoria juvenil: Ada, Pep, Maria i Àstrid de Cal Gasset d'Anyà

Accèssit categoria juvenil: Biel Torrediflot, Laia i Xènia Besora

Premi a la originalitat: Adrià i Maria Bernaus

Gràcies a tots i fins a la pròxima edició!

| **Associació de Pessebristes d'Artesa de Segre**

TERE TORNÉ
 PODÒLOGA
 INFERMERA

NATÀLIA CAIRÓ
 PODÒLOGA
 INFERMERA

NÚRIA MUIXÍ
 LOGOPEDA

ANNA TORNÉ
 INFERMERA
 REFLEXÒLOGA PODAL
 ACUPUNTORA
 FLORS DE BACH

PEUSÀ
 CLÍNICA
 PODOLÒGIC

Ronda Comtes d'Urgell, 4
 25310 - AGRAMUNT (LLEIDA)

TEL. 973 392 689

LLUISA PERRUQUERIA

C. Calvari, 21
 25730 Artesa de Segre
 Tel. 973 40 08 43
 perruquerialluisa@gmail.com

DONA · HOME · NENS

Venda de pellets

BON PREU

CERTIFICATS "DIN PLUS".
 LI PORTEM A CASA.

Tel. 608 531 942

T. 973400337 · info@conills-caubet.com · www.conills-caubet.com

CONILLS CAUBET
 Especialistes en conill

Escorxador de conills
 Sala d'especejament
 Sala d'elaboració
 Embotits de conill
 Plats cuinats

Horari de dilluns a dijous
 08:00 a 13:00 h
 15:00 a 19:00 h

CGQ
 CITA SERVICE

Oil / Filtres
 Aire Condicionat
 Alineació
 Diagnosi Multimarca
 Frens i ABS
 Injecció Dièsel
 Mecànica General
 Mecànica Ràpida
 Pneumàtics
 Pra ITV

TALLER SEGRE

Ctra. d'Agramunt, 71 25730 Artesa de Segre (Lleida) Tel.: 973 400 291

FUSTERIA EBENISTERIA
LLANES

TANCAMENTS EXTERIORS
 PORTES - PARÇOLERS - CUIRERS
 BANYS - MASSIS - DECORACIÓ

fusteriallanes@yahoo.es
 Mbl: 659 24 22 59
 Fix: 973 40 10 47

C/ Cosme i Damià, 26
 25730 Artesa de Segre

L'Art de treballar la fusta

ASSESSORIA DEL SIÓ

Sector Agroramader
 Seguretat Alimentària
 Medi Ambient
 Qualitat
SANDACH
 Projectes
 Tràmits i Registres
 Comptabilitat

C/ Germandat de la Sang, 12
 25310 AGRAMUNT 973.390.204
 www.assessoriadelsio.cat

Un Nadal atípic

Benvolgudes famílies,
Com és conegut, estem passant per una època ben atípica i això afecta també a les activitats de l'AMPA. Però, tot i això, volem que els nostres infants puguin gaudir d'aquestes festes tan esperades amb la mateixa il·lusió que els altres anys.

És per això que el passat divendres dia 18 de desembre el patge reial va venir a l'escola per poder recollir les cartes dels alumnes d'educació infantil. El patge va marxar molt content de l'escola perquè va dir que enguany ha pogut parlar més amb tots els nens i nenes i tots han participat més. Li van recitar versos i li van cantar cançons que li van agradar moltíssim.

L'últim dia de classe abans de les vacances, els nens i nenes d'educació infantil i de cicle inicial van fer cagar el Tió. Com que tots i totes s'han portat, més o menys, bé, els va cagar un detall per cada un.

Al tornar a l'escola, la sorpresa pels nostres infants ha estat que a totes les classes els Reis d'Orient han deixat un detall.



| **La junta de l'AMPA**

El Patge va recollir les cartes a l'escola el 18 de desembre

Funerària d'Artesa de Segre i Comarca
Representant a Artesa: Fusteria Carles Pellicer

Tel. 609 765 146
i 973 400 715

- Servei de Sala de vetlla a Artesa.
- Servei per a companyies.
- Servei de trasllats nacionals.
- Serveis florals.
- Incineracions...

24h

Tel. 609 765 146
i 973 337 285

C/Antoni M^e Claret, 37 · Artesa de Segre

esports



La junta renovada del CENG, a dalt, i entrenaments a les piscines i concentració reivindicativa, a baix. | CENG

Xavier Farràs, nou president del CENG

Xavier Farràs i Puigpinós és el nou president del CENG Artesa des del 18 de desembre. Farràs substitueix Enric Ros i Gené, qui ha estat president els últims vuit anys. La junta del CENG va ser renovada parcialment durant l'assemblea virtual celebrada el dia 18, on es va fer balanç de la darrera temporada i es van presentar els objectius i el pressupost per a la 2020/21.

L'any 2020 ha estat marcat, sens dubte, per la pandèmia de la Covid-19, i malgrat les adversitats i restriccions, el CENG ha aconseguit

formar 15 equips, que fins al moment només han pogut fer entrenaments, donat que les competicions federades han estat suspeses.

CAMPUS I ENTRENAMENTS

Durant les festes nadalenques, el CENG va realitzar el Campus de Nadal al pavelló, amb 40 participants en cadascun dels dos torns.

Les noves restriccions anticovid han obligat el club a entrenar a l'aire lliure des del 7 de gener. Malgrat el fred, s'han pogut reprendre les sessions preparatòries en un escenari

que va veure néixer el club als anys 1970 i 80s: la pista de les piscines.

Així mateix, el club s'ha sumat al moviment reivindicatiu #Janhihaprou, per reclamar poder tornar a entrenar als pavellons coberts i disputar d'una vegada competicions esportives, atès que l'esport és una de les activitats més perjudicades per les mesures imposades per les autoritats. En un sector on els contagis, al llarg d'aquests mesos, han estat insignificants i on els clubs han pres tot tipus de precaucions per fer que l'activitat sigui segura.



Esquí de muntanya a Sant Mamet, sortides de trail amb neu i gel i pujada a Sant Mamet per la Marató de TV3 | CUDOS

Esports de neu a la porta de casa i propostes solidàries del CUDOS

El fred i la solidaritat han estat dels pocs trets característics del Nadal que enguany s'han mantingut en el rerefons de les activitats del CUDOS.


Per una banda, les baixes temperatures en general i la tempesta Filomena en particular han condicionat de manera important l'activitat física a l'aire lliure. Així, tot i ser més difícil sortir de casa sabent que les temperatures eren gèlides, també ha estat possible fer esports al costat de casa pels quals habitualment ens hem

de desplaçar fins al Pirineu, com ara esquí de muntanya per Sant Mamet. A més, donat que les limitacions per la pandèmia han reduït l'àmbit geogràfic on es pot fer activitat, la neu ha suposat una transformació, ni que fos temporal, dels paisatges habituals, fet que hem aprofitat en sortides individuals i en petits grups per compensar l'absència d'un esdeveniment consolidat com la Sant Silvestre.

Per altra banda, el club ha mantingut l'activitat solidària de la puja-

da a Sant Mamet en benefici de la Marató de TV3, tot i que substancialment transformada per adaptar-se a les mesures. Així, els assistents es van repartir en petits grups per pujar, ja fos a peu o en bicicleta, van sortir de manera escalonada i a dalt no hi va haver esmorzar. Es van recaptar 320 euros.


A més, el 23 de gener el club s'ha adherit a una edició especial de l'esdeveniment solidari 1km 1vida de la Fundació Vicente Ferrer, del qual us informarem en el proper número.



SELLART

f e r r e r i a

TALLER SELLART S.C.P.
 CTRA DE PONTS S/N
 TEL 973 40 04 12
 25730 ARTESA DE SEGRE
 TALLERSELLART.COM



Has de fer millores a casa?

A Instal·lacions Xavier Sans

- Et pot ajudar amb el que necessites.

•Reformes en General de:

- Gas 🔥 • Calefacció ☀️
- Fred ❄️ • Aigua 💧
- Manteniments 🛠️ • Llum 💡
- Energies R. ♻️

- Informa't sense cap compromís.
- Pressupost a la teva mida.

☎️ **640 278 090**

✉️ muntatgesartesa@gmail.com

Artesa de Segre

Xavier Sans




Exposició i venda
 Ctra. Tremp, 39 - T | F 973 400 987
 25730 Artesa de Segre - Lleida
 M 669 434 653
 info@jesusfusteria.com



parquets
 cuines
 portes
 vestidors
 escales
 sostres
 mobles a mida
 decoració
 menjadors
 dormitoris
 sofàs
 complements

Esmozars | Menú diari |  | Tapes | Plats per emportar



FRANKFURT BALMES

Artesa de Segre - Balmes 17 - T.973 40 22 88

METALL - INOXIDABLE

TALLER ESTANY

C/Jesús Santacreu - 670 51 42 63




EROLLES CONSULTING

Ctra. d'Agramunt, 3, 1r
 25730 Artesa de Segre (Lleida)

JOAN CARLES EROLES SOLANES
 Advocat - Assessor Financer

Jurídic Laboral Fiscal Comptable

Tel. i Fax: 973.40.21.75
 e-mail: jceroles@stl.logiccontrol.es



PASTISSERIA BORRELL

Ctra. Agramunt n.23 - 25730 Artesa de Segre - T. 973.400308
www.pastisseriaborrell.com

in memoriam

Miquel Mota i Pérez, una vida viscuda

El Club de Lectures Artesenc Associació Cultural vol manifestar públicament el seu dol per la mort del Miquel Mota, col·laborador i company al qual devem la revista Lectures número 16, *Allò que el vent s'endugué, petita història dels cinemes d'Artesa i comarca.*

El títol ja ens diu clarament quina va ésser la gran passió, que no l'única, d'en Miquel, el cinema.

Crític de cinema a la revista La Palanca una colla d'anys, promotor d'Ànimes Cinèfiles, col·leccionista de cine,...

Ens ha deixat aquest maleït

2020 per culpa d'un càncer. En pau pugui per fi descansar.

Vagin els nostres més sincers condols a la família i als amics, que tant el trobarem a faltar.

| **La Junta**

Ramon Figuera i Farré

Vas ser tot un exemple de bondat, sempre amb un somriure i disposat a donar un cop de mà.

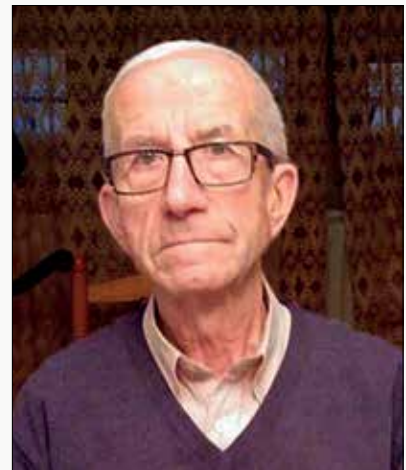
Família i amics, tenim la sort d'haver pogut compartir la vida una persona que mai va dubtar en donar quan podia donar, donar suport quan podia donar suport, estimar quan podia estimar.

Que allà on siguis tinguis el

descans que mereixes després d'una vida plena.

La teva esposa, fill, néts i família t'estimem molt i et trobarem a faltar.

La família voldria aprofitar per agrair les mostres de condol i suport rebudes aquests últims dies i l'excel·lent treball dels professionals del CAP d'Artesa de Segre. | **La família**



www.biosol.cat
IL·LUMINACIÓ | CALOR | FRED | BRICOLATGE | LLAR

Aigua | Llum | Gas

Artesa de Segre - Balmes, 25 bxs. dta.

ENERGIES RENOVABLES
Instal·lacions industrials | domèstiques

973 402 299
618 299 557
Jordi Solé Marot

Solar
Hidràulica
Geotèrmia
Aerotèrmia
Eòlica
Biomassa

notícies

NOVETATS DE GÈNER

NOVEL·LA

La teva ombra. Jordi Nopca. Proa.

Vides de dos germans que transcorren en paral·lel, ara com dos rius, ara com dos cotxes en sentit contrari.

Milkman. Anna Burns. Edicions de 1984. Una noia de 18 anys llegeix *Ivanhoe* mentre camina pels carrers d'una ciutat sense nom, que ens remet a la Belfast dels anys setanta, en l'època més cruenta del conflicte irlandès.

El zoo del Mengele. Gert Nygrads-huag. Cossetània.

En Mino és un caçador de papallones de la selva i un amant de les aromes, els sons i la diversitat de vida de la jungla que veu com la seva comunitat és explotada i agredida per companyies petroleres que provoquen una massacre contra la seva família i amics.

Pedra de toc. Maria Aurèlia Capmany. Comanegra.

Molt més que un llibre de memòries

Activitats

- 24 de febrer
Club de Lectura (adults)
- 26 de febrer, 17 hores
Reunió Club de Lectura Infantil
Àrea activitats
- Fins al 31 de març
Exposició Territoris fantàstics
Àrea activitats
- Fins al 26 de febrer
Exposició Instagram Jordi Regué
Replà de l'escala
- Fins al 26 de febrer
Exposició 15 anys del Club de Lectura de la Biblioteca d'Artesa de Segre 2005-2020
1r pis

o la crònica d'un temps, és cultura en majúscules.

La campana de vidre: res comença, res acaba. Francesc Fontbona. Edicions 62.

Un retrat de la classe benestant barcelonina des de la postguerra fins avui des del punt de vista d'un home de classe benestant, dels vencedors de la guerra, franquista, que a poc a poc va descobrint la cultura catalana.

L'any que va caure la roca. Pep Coll. Proa.

Un grup de joves d'un poble de muntanya no vol seguir la tradició familiar que els obligaria a quedar-se a casa conreant les terres. L'enfrontament amb els seus esdevé un combat tan constant com inútil.

Reis del món. Sebastià Alzamora. Proa.

Novel·la que parteix de dos personatges reals i antagonics, gegants del segle XX: Joan Mascaró, principal traductor i divulgador del pensament místic hindú occidental, i Joan March, contrabandista i financer, un dels homes més rics i poderosos del seu temps, capaç de fer caure governs o de posar condicions a Franco o a Churchill.

Aquí, natura
DES DE 1995
TERESA I MONTSE VALL
Un estil de vida!
ENS HEM TRASLLADAT!
Vine a veure'ns a la nova botiga del Carrer de Balmes d'Artesa de Segre
C/ DE BALMES, 78 - ARTESA DE SEGRE
T. 973 402 364
Instagram: aqui.natura

FLORENTINO
LACOSTE
PERTEGAZ
AM|SHERIFF MORGAN
Pina Carboni
ZD
K
Artesa de Segre
Bisbe Bernaus, 3
T. 973 400 145
BOSS
Clotet
dona·home

de la biblioteca

Pl. de l'Ajuntament, Casal Cultural, entrada carrer València, 1 · 25730 · ARTESA DE SEGRE

Tel: 973400754 · Biblioteca.artesadesegre@gencat.cat · <http://bibliotecaartesadesegre.blogspot.com>

HORARI De dilluns a divendres de 16 a 20 hores, dimarts d'11 a 13 hores, només devolució i préstec

Els testaments. Margaret Atwood. Quaderns Crema.

El règim teocràtic de la República de Galaad, tot i haver entrat en decadència, s'aferra al poder. Les vides de tres dones radicalment diferents convergeixen en aquest moment: dues han crescut a bandes oposades de la frontera, l'una a Galaad, com a filla d'un senyor d'alt rang, i l'altra al Canadà, on participa en les manifestacions contra la dictadura.

Refugis remots: un viatge als confins salvatges de la Terra.

Dan Richards. Edicions Sidillà.

Encara hi ha llocs salvatges al nostre planeta. Partint de viatges personals, l'autor explora l'atractiu dels refugis a les muntanyes, boscos, oceans i deserts més llunyans.

A Bàrcino. Maria Carme Roca. Columna.

Amb gairebé 25 anys, la Minícia pateix el rebuig del seu pare perquè quan era molt jove havia estat amant d'en Teu, l'home que el va mortificar.

Filles d'una nova era. Carmen Korn.

Editorial Planeta.

Història de quatre dones entre dues guerres. A l'Hamburg del 1919, just després de la Primera Guerra Mundial, la jove Henny somia convertir-se en llevadora.

NOVEL·LA JUVENIL

Un estiu al Priorat. Pilar Garriga.

Onix.

El món d'Asgard. Montse Torices Girons. Adapta.

El pot de llum. Lisa Thompson. Fanbooks.

Una bruixa de veritat. James Nicol. La Galera.

Elijah. Madeleine Féret-Fleury. Barcanova.

Roger lo Pelat. Gemma Pasqual. Barcanova.

Aventura mexicana del noi Pau Rispa. Teresa Pàmies; il·lustrat per Na-

tàlia Pàmies. La Galera.

Sinergia. Rebeca Stones. Montena.

Aquesta senzilla paraula. Cath Crowley. Fanbooks.

BIOGRAFIES

El nostre heroi, Josep Pla. Enric Vila. A Contra Vent.

Dreams from my father: a story of race and inheritance. Barack Obama. Canongate.

POEMES

Oficis de pandèmia i altres poemes. Jordi Solé i Camardons. Voliana.

Balades no pagades = Ballate non pagate. Alda Merini. Adia.

Desintegrar-se. Ester Xargay. Meteora.

TEATRE

Esperant Godot. Samuel Beckett. Proa.



GRUP GAITIA Prefabricats Lleida
ceràmiques · banys · materials de construcció

Ctra. d'Agramunt, Km. 0,5 - Tel. 973 400 179 -
Fax 973 400 123 - Artesa de Segre (LLEIDA)

Servienergi
fontaneria • calor • fred • aigua • llum • energies renovables
Lluís Cases Vidal

☎ 696 145 650
servienergi@gmail.com

Cal Sangra

CORTINATGES - JOGUINES - OBJECTES PER INFANTS
LLISTES DE NAIXEMENTS - LLISTES DE COMUNITAT
BOSSES - ESPORTS - DISFRESSSES

AVD. JAUME MESTRES, 2 - 25310 AGRAMUNT (LLEIDA)
973 391 216 / 696 982 824
www.calsangra.cat
sangra@calsangra.cat

Saurí - Radiestesista
ANTONI AMIGÓ I PONS
*Descobriments de l'impossible
Estudis d'aigües
Control de corrents subterranis sota casa*

Ctra. d'Agramunt, 117 - Mòbil 660 349 648
MARCOVAU - ARTESA DE SEGRE

FARRÉ SERÉS
Coordinació i Gestió immobiliària
compra - venda

AGUSTÍ FARRÉ
Administrador

Artesa de Segre
E-mail: farreseres@gmail.com

Telèfon 629 33 80 32
Fax 973 40 07 56

Roma
hostal | restaurant

Plats per emportar

COMANDES
T. 973 459 076
www.hostalroma.com

Escaneja el codi i consulta la nostra carta take away

Cubells 25737
Ctra. C-26 Km 40

Parafarmàcia
NUR FARMA

Ctra. d'Agramunt, 35 - bxs. dreta
T. 973 400 933 - Artesa de Segre
nurfarma2013@gmail.com

HIGIENE
ORTOPÈDIA
DERMO-COSMÈTICA
INFANTIL
DIETÈTICA-NUTRICIÓ

f Núria Prat - Núria Sisquella

Göteborg
Consultoria informàtica

Ctra. d'Agramunt, 5 Local dreta
25730 - Artesa de Segre
973 400 017 - info@goteberg.es

MATERIALS PER A LA CONSTRUCCIÓ
PERE BOIXADERA

LLOSSA de VARIS COLORS
GRES de 1a. QUALITAT

Tel. 973 664 453 - 608 531 942
25560 ISONA-LLEIDA
www.pereboixadera.com

per què diem...

Albert Vidal

... ser un sac de gemecs?

Es diu d'una persona que sempre s'està queixant d'alguna cosa, que si li fa mal aquí, que si la vida està molt cara, que si en tal és un antipàtic...

Però, per què és un sac de gemecs? Un sac de gemecs és un instrument musical de vent que fa un so una mica llastimer, com si fes una sèrie de gemecs seguits. És propi de Catalunya i a molts llocs s'acostuma a dir-ne gaita. També s'anomena buna, bot, xeremia... Segons l'indret.

Consta d'un sac de pell que s'infla amb un bufador i tot pressionant-lo expulsa l'aire acumulat per una mena de flautes -per entendre'ns- que mitjançant unes llengüetes produeixen el so. De fet, és una cornamusa característica de l'Europa oriental, molt popular a Escòcia i Galícia, on és pràcticament l'instrument nacional.

Es creu que el seu origen és romà, on tenia el nom de *tíbia utricularis*, és a dir flauta de bufeta o de vagina (textualment).

La seva popularitat, però, no arribà fins a l'edat mitjana i a Catalunya hi ha referències d'un músic barceloní anomenat Bernat Bufalodre a començaments del segle XII (Bufalodre segurament era un mot, ja que bufava un odre, és a dir, un bot, un sac). A partir d'aquí, se'n troba una altra menció a València l'any 1258 en les festes dedicades a Sant Dionís, on se l'anomena per primera vegada cornamusa.

Els primers a utilitzar-la foren els joglars, però ràpidament l'adoptaren els pastors i després els músics de carrer, els captaires, en els balls populars, etc.

En els segles XV i XVI les cornamuses van començar a ser substituï-

des per instruments de corda, sobretot en àmbits aristocràtics, fins que al segle XVIII l'Església en prohibí l'ús a l'interior dels temples.

Després d'un llarg temps de decadència en el qual fins i tot es prescindí del sac de gemecs en favor de l'acordió diatònic en la formació de les cobles, es recuperà durant la segona meitat del segle XX de la mà de l'etnògraf i estudiós de la cultura popular Xavier Orriols, que reconstruí l'instrument a partir de la troballa d'un d'antic en una masia del Maresme, i també de l'antropòleg Jordi Tomàs, qui en copià un que es conservava en un museu de Leipzig a Saxònia.

Actualment se celebren diverses trobades de gemegaires, com ara a Olot, Vilanova i la Geltrú, Riudoms... I també en un bon grapat d'indrets europeus.

Servei de sales de vetlla,
trasllats, incineracions.
Servei per a totes les
companyies d'assegurances
i particulars, etc...

Representants per
Artesa Germans Giribet

C. Tarragona, s/n
Artesa de Segre
T. 973 400 213 - 973 400 129

FUNERÀRIA D'ARTESA I COMARCA

J. TORNÉ

Servei
permanent



973 390 862
620 905 020

FISIOTERÀPIA
 PUNCIÓ SECA
 MAGNETOTERÀPIA
 DIATÈRMIA
 PRESSOTERÀPIA

OSTEOPATIA
 PER ADULTS I PEDIÀTRICA
 REEDUCACIÓ DEL SÒL PÈLVIC
 ACUPUNTURA

Visites concertades

FISART
 FISIOTERÀPIA I OSTEOPATIA

Ctra. de Baldomar, 6 - Artesa de Segre 25730 - T. 973 40 23 45

Bell Art
 Centre d'estètica, relax i saig per Home i Dona
 Tel. 973 400 006

Tractaments facials i massatges,
 Depilació làser, Pedicures,
 Esmalts semipermanents,
 Maquillatges

i ara Torna a lluir de celles amb
Microblading
 vine i l'assessorarem

Cal rellotger
 Electrodomèstics
 La teva botiga de confiança

ELECTRODOMÈSTICS

Distribuidor Oficial
Miele

T. 973 400 286 · calrellotger@gmail.com · www.calrellotger.es

Ctra. d'Agramunt, 34
 ARTESA DE SEGRE

LLAGUNES
 CENTRE MULTIMARCA

ARTESA DE SEGRE
 Ctra. de Ports, s/n
 tallersllagunes@hotmail.com
 T. 973400148

500 m²
 D'EXPOSICIÓ

CITROËN **MITSUBISHI MOTORS**

1000 VEHICLES NOUS MULTIMARCA OCASIÓ GERENCIA

VALOREM EL TEU VEHICLE

MAQUINÀRIA JARDINERIA FORESTAL

STIHL **HONDA** **CAMPAGNOLA**

Ctra. Agramunt, 24
 Artesa de Segre
 Tel. 973 400130
 radiomateu.com

Ràdio Mateu
 Un gran espai on trobaràs el que busques

Ferreteria, Electrodomèstics, Informàtica,
 Telefonia mòbil, Parament de la llar

www.pijuandartesa.com
 botiga.pijuandartesa.com

Pijuan d'Artesa
 CÀRNIQUES PIJUAN

C. Església, 6 - 25730 Artesa de Segre - T. 973 40 03 39
 Colònia La Fàbrica - Artesa de Segre - T. 973 40 08 36

hostal - restaurant
muntanya

info@hostalmuntanya.com
 ctra Agramunt 84 - 25730 Artesa de Segre
 Telefon 973 400 186

En Josep Serra de Colldelrat fa 100 anys



Josep Serra va formar part de la Lleva el Biberó i va ser homenatjat en les recreacions històriques de Tudela | Biblioteca

El passat 8 de desembre en Josep Serra de Colldelrat va complir 100 anys. Des de la biblioteca d'Artesa el volem felicitar, alhora

que recordem la seva participació en la 1a i 2a Recreació Històrica a l'Escola de Suboficials Republicana de Tudela de Segre, on se li va fer

un emotiu homenatge recordant que va formar part de la Lleva del Biberó durant la Guerra Civil Espanyola.

| **Biblioteca Joan Maluquer**

LA VANSÀ
EXTRA VIRGIN OLIVE OIL

Som un Moli familiar, amb una tradició i arrels que es remunten a l'any 1485, al petit poble de Boada (Coma de Meià) situat a la serra del Montsec de Rúbies al Pre-Pirineu. Cuidem els nostres més de 12.000 oliveres centenàries, de la varietat Verdiell, per a extraure un oli d'oliva verge extra únic que ens sorprèn al paladar.

varietat **verdiell**
El sabor singular de l'oli centenari

www.molilavansa.com
973 29 11 01
661 303 532

ET PORTEM L'OLI A CASA

f i s t

fa 25 anys

Gener de 1996

Poc rastre de les festes nadalenques i una mica de tot, però destaca la notícia d'un altre aiguat que va fer créixer el Segre, una vegada més en pocs anys.

PORTADA. Precisament, una imatge de la fotògrafa Antònia ens mostrava l'horta d'Artesa negada per les aigües del riu.

EDITORIAL. La secció començava l'any amb un tema recurrent: *Perspectives*. L'economia pintava bé. La pagesia havia cobrat les subvencions europees i augurava una bona collita amb les pluges de gener. Per altra banda, a les eleccions espanyoles del març hi hauria dos candidats artesencs al Senat: Jaume Cardona (CiU) i Jaume Campabadal (ERC).

OFICIS ARTESANS. Joan Fontanet i París dedicava la secció al seu pare: *Antoni Fontanet: pagès*. Conegut popularment com el Ton del Rana, va néixer a Artesa el 1929. Fou el segon de quatre germans d'una casa de pagès. Va anar a l'escola fins als 14 anys i li va tocar viure la guerra durant la infància. Durant 10 anys va fer de mossos en diferents pobles, però al 1945 va començar una nova etapa al capdavant de finques pròpies i llogades. Amb tota una vida dedicada al món agrícola, també va tenir responsabilitats a la Cooperativa d'Artesa. Són molt interessants les explicacions de les feines del camp.

CULTURA. La Biblioteca Joan Maluquer i Viladot ens ofería una petita mostra de les novetats, agrupades per gèneres.



OPINIÓ. Entre les diferents temàtiques sobre les quals li agradava escriure al col·laborador Sícoris, hi ha el futbol, més concretament sobre el Barça. En l'article *Bon vent i barca nova*, no es mossegava gens la llengua en demanar que el president Núñez destituís l'entrenador, ni més ni menys que Johan Cruyff. Després de quatre lligues guanyades, "tres de les quals assolides a l'últim moment", Sícoris criticava la gestió que Cruyff feia del vestidor en un inici de temporada que ens recorda l'actual: "la diferència amb el capdavanter, en aquest cas l'Atlètic de Madrid, ja comença a ser molt preocupant".

NADAL. La secció només fa referència als premis del Concurs de Pessebres. Martí Serret va guanyar en la categoria d'artístics i els germans Estrada en la de casolans. Els col·legis Sant Josep i Els Planells van obtenir una menció honorífica. S'hi esmenten totes les persones i entitats participants, un total de 23. La imatge que acompanya el text i que reproduïm, de la fotògrafa Antònia, correspon a la rebuda dels Reis d'Orient per part del recordat Mn. Roc Salvia.

ESCACS. Un total de 15 jugadors van participar en el campionat Cafè del Poble, que va durar vuit setma-

nes. Els joves es van imposar als més veterans, ja que el campió fou Ramon Regué i Xavier Vila va quedar segon.

LOCAL. La secció ens presentava el programa d'activitats de la Festa de Sant Sebastià (20 de gener). Al matí, trobada de la Germandat, missa i assemblea general. A la nit, ball a la Dàlia Blanca amb el grup orquestral Kripton.

DEMOGRAFIA. En el resum demogràfic de l'any 1995 hi trobem 18 naixements, 32 defuncions i 8 matrimonis.

CINEMA. Respecte al centenari del setè art, l'entitat Ànimes Cinèfiles signava l'article *Cicle 100 anys de cinema*. Durant les festes nadalenques van organitzar aquesta activitat a la Dàlia Blanca, amb la projecció de set clàssics del gènere. Degut a l'èxit i les opinions dels assistents, es plantejaven projectar un parell de pel·lícules mensuals, els dissabtes a la nit, a partir de finals de febrer.

RIUADA. Quan encara es gestionaven els efectes de la riuada de 1994 i eren frescos en la memòria els estralls de la de 1982, amb el títol *El Segre va tornar a rugir*, la redacció ens informava que, entre el 22 i el 23 de gener, el riu va créixer considerablement, inundant conreus i camins. Durant algunes hores, la carretera de Baldomar va estar tallada. Complementen l'article tres imatges de la fotògrafa Antònia.

EN MEMÒRIA. La secció consta de dos textos. El primer, de Magí Serra i Piqué, està dedicat a Dolores Solà i Guilleumot, la Lola de cal Gust, traspasada aquell 2 de gener. Entre altres aspectes, Serra en destacava les dues activitats laborals que va desenvolupar al capdavant d'un taller de modistes i, després, d'una



sabateria. També la seua "preciosa i vigorosa veu".

El segon, titulat *La Sònia ens ha deixat*, està signat per Marissa i és un poema. Per la foto i si la memòria no em falla, es tracta de la jove Sònia Jiménez, que va morir en un maleït accident de trànsit.

PÀGINES VISCUEDES. Després que en la revista del novembre anterior Sícoris ens expliqués el primer bombardeig de la guerra civil a Artesa, en aquest número signava l'article *30 de maig de 1938, els avions alemanys bombardegen novament Artesa de Segre*. En aquesta ocasió, malgrat els nombrosos estralls, hi va haver un nombre menor de víctimes, sobretot gràcies als refugis. Molta gent ja se n'havia anat a viure als pobles de la rodalia i fins i tot en llocs com les balmes de Salgar i de La Vansa. L'Onzè Cos de l'Exèrcit republicà es trobava instal·lat a La Fàbrica, tancada feia temps. Per acabar, Sícoris reproduïa un poema que va escriure aleshores, en castellà: *Malditos negros aviones*.

FULLS D'INFORMACIÓ MUNICIPAL LOCAL. Un parell de plens

en què tot es va aprovar per unanimitat, bàsicament tràmits de projectes i obres, excepte l'adjudicació del servei d'escombraries del municipi a l'empresa NECONSA, que va comptar amb dues abstencions del grup d'ERC. En un altre apartat, s'informava de la campanya Artesa per Bòsnia, en què van col·laborar diverses entitats: dues tones de roba, 70 quilos de queviures i 184.000 pessetes en donatius. Finalment, es publicava el programa de Carnaval, presidit per Saltasekles IV, en què encara hi havia ball el diumenge (Joan Carbonell) i el dimarts (Montse & Joe Transfer).

HUMOR. Per començar l'any, l'enyorat PE.ESE (Pere Serra) ens ofería un altre parell d'acudits de Quimet i Cosme, els quals felicitaven "tothom que cada any fa el sant el 29F".

IMATGES D'AHIR. La foto és de la parada de la diligència a Folquer i està datada al 1902. La redacció afirmava que era la "més antiga que hem trobat mai d'Artesa i la seva comarca", cosa que no deu ser així, tot i que podria ser la més antiga publicada a *La Palanca*.

2020

Deseo que hayáis terminado el año 2020 sonriendo.

Todas las cosas fluctúan. Aquellos que eran felices, tal vez ya no lo son tanto y aquellos que ansiaban desesperadamente la felicidad, ahora ya la han dejado de buscar y quizás, ya la tienen a su lado.

En algunos momentos nos sentiremos llenos de energía y listos para afrontar todo lo que venga, pero otros, en cambio, sentiremos que necesitamos el apoyo de los nuestros para seguir adelante. Que tampoco nos de miedo refugiarnos en los demás. No somos invencibles, somos humanos. Pero eso sí, aunque estemos bien en nuestra zona de confort, nunca viene mal experimentar y salir de ella.

Y recordad: aunque llevemos mascarilla, que nunca se nos olvide sonreír. La sonrisa tal vez no se vea, pero esos ojos entreabiertos y las arrugas que se nos forman en su contorno, hacen feliz a cualquiera.

Futuro

A veces cuesta apreciar el futuro. Consideramos que es demasiado lejano para pensar en él y empezar a organizarlo, pero, a su vez, es suficientemente próximo para que nos perturbe en la distancia.

Nuestro presente nos condiciona el futuro, pero mientras tanto, en el futuro se siguen riendo de nosotros por preocuparnos por estupideces. Algo que no existe, que ni siquiera es un horizonte, nos influye en nuestras decisiones.

El futuro nunca será presente, por una sencilla razón: cada vez que damos un paso, el futuro se aleja dos. Pero cada vez que nos alarmamos por él, nuestro paso se va haciendo cada vez más pequeño.

No obstante, tenemos suerte. Todavía nos queda mucho presente para intentar mejorar y darnos cuenta que es el futuro el que debería temernos. Porque el “mañana” no podría existir sin nosotros. Porque el “mañana” no podría existir sin un “hoy”.

reflexionem

Mercè Nogues

La nostra millor versió

Aquest any no ha estat segurament allò que ningú s'havia plantejat ni pensat, tot ens anava rodat, organitzat... Així ens havíem acostumat i ho teníem bé. Però l'atzar de la vida ens ha sorprès i hem hagut d'aprendre a reinventar-nos i a viure més pausadament. Hem tingut temps també per reflexionar, ja que reflexionar és donar-se un temps tranquil per "flexionar sobre si", per retreure la consciència cap a un mateix i veure amb claredat la pròpia vida, els sentiments i emocions, la seva coherència, la seva direcció, el seu sentit.

LA MILLOR VERSIÓ D'UN MATEIX

Ja ho deia Albert Einstein "Tothom és un geni. No obstant això, si jutges un peix per la seva habilitat per escalar un arbre, passarà tota una vida pensant que és un estúpid". I tu, qui ets en realitat?

Des de molt petits se'ns ensenya a jutjar-nos a nosaltres mateixos tenint en compte les qualitats i opinions dels qui tenim al voltant. Però si contínuament ens comparem amb els altres, difícilment arribarem a conèixer-nos profundament. Per a això, haurem d'observar-nos davant

del mirall detingudament i buscar totes aquestes potencialitats que moltes vegades tenim amagades sota les nostres pors i hàbits.

Comparar-nos contínuament amb altres persones no sol ser una bona fórmula per mantenir una bona autoestima, i fins i tot pot portar-nos a tenir una percepció deformada de nosaltres.

Les comparacions, de la mateixa manera que tenen un aspecte negatiu, també en tenen un altre de positiu, i és la capacitat d'adonar-nos-en que hi ha una gran varietat de formes de pensar, actuar i sentir.

No es tracta que ens assemblem als altres, ni de ser reeixits, competents o divertits com els altres, sinó d'aprofitar les nostres qualitats, les millors que tinguem, al costat del nostre talent i originalitat.

Ningú és exactament igual que nosaltres. Tots som diferents. Ningú ha viscut totes les nostres experiències, ni de la mateixa manera. Cada persona té la seva història. Per tant, en comparar-nos, comparem coses diferents, prenent tan sols unes quantes característiques o trets. Per això l'oportunitat de ser un mateix, resulta ser tan valuosa.

Cadascú de nosaltres té múltiples característiques, unes que ens fan la vida més fàcil, mentre que altres pot ser que ens la dificultin en ocasions, però que juntes fan que siguem irrepetibles.

CANVIAR DES DE L'ACCEPTACIÓ

No vol dir que no intentem canviar els aspectes de nosaltres que ens vinguin de gust, ja que això no és dolent, però sí que cal tenir en compte que els veritables canvis neixen de la pròpia acceptació, i no des del rebuig.

Aprendre a valorar-nos, estimar-nos i acceptar-nos és un camí laboriós que s'allarga durant tota la vida, requerint aquest sender moltes vegades dosis de motivació i persistència.

Arribar a conèixer-nos a nosaltres mateixos, formar part del procés d'autodescobriment, farà que ens sentim més còmodes en la nostra pròpia pell, a més de ser un dels viatges més emocionats en què ens embarquem.

Sortim cada dia a ser la millor versió de nosaltres mateix@s!

Per un millor 2021



ANUNCIS BREUS

619.830.449
nuria@nadisseny.com



VENDA | COMPRA | CANVIU | BUSCO | LLOGUER | PÈRDUES | OCASIÓ

IMMOBILIARI

EDIFICI EN VENDA a Artesa de Segre 448 m² dividit en 4 plantes+2 garatges que donen a 2 carrers. Cal reformar, possibilitat com a local comercial. Gardela 973400354 RG21

CASA + LOCAL a Artesa de Segre 259 m² dividits en planta baixa/local/ botiga + 4 plantes. Disposa d'aigua en tots els pisos, caldria reformes. Gardela 973400354 RG22

PIS + MAGATZEM a Artesa de Segre. Per entrar a viure. 3 habitacions, cuina, menjador, bany, lavabo i menjador amb llar de foc. Magatzem 87 m². Gardela 973400354 RG23

OPORTUNITAT!! PIS + PÀRQUING a Artesa de Segre. Pis per entrar-hi a viure, 3 habitacions, 1 bany, cuina, menjador, terrassa i balcó tancat amb finestres correderes. Pàrquing amb porta automàtica. Gardela 973400354 RG24

CASA EN VENDA a Vilanova de Meià. Ideal per segona residència. Gardela 973400354 RG25

MOTOR

MITSUBISHI ASX 1.6MPI 117Cv gasolina, aire climatitzat, antiboires Bluetooth USB, pantalla tàctil, càmera darrere color bronze. 23/03/17 Preu 13.800€ subjecte a finançament. Llagunes 973400148 - whatsapp 673275644 RL11



NISSAN QASHQAI gasolina 1.2i 120Cv N-Tech, color blanc, clima bizona GPS, pantalla tàctil, Bluetooth. Llandes alumini 17 fars antiboira, càmera marxa enrere 69.200km 05/2014. Preu 13.500€ subjecte a finançament. Llagunes 973400148 - whatsapp 673275644 RL12

CITROËN C3 AIRCROSS aire climatitzat, llandes alumini 17, antiboires Bluetooth, USB, GPS, pantalla tàctil, càmera darrere. Grip control tracció color beige. 51.770km 27/02/2019. Preu 14.500€ subjecte a finançament.

Llagunes 973400148 - whatsapp 673275644 RL13



NISSAN QASHQAI 1.2i 120Cv gasolina N-Connecta diesel, color vermell Bluetooth, GPS, Pantalla tàctil, càmera marxa enrere. Llandes alumini 19, fars antiboira automàtic llums curtes/ llargues 25.302km 08/2017. Preu 18.000€ subjecte a finançament. Llagunes 973400148 - whatsapp 673275644 RL14



NISSAN QASHQAI 15dCi 110Cv N-Connecta diesel color marró. Bluetooth, GPS, Pantalla tàctil, càmera marxa enrere. Llandes alumini 19, fars antiboira automàtic llums curtes/ llargues 21.575km 06/2018. Preu 19.000€ subjecte a finançament. Llagunes

973400148 - whatsapp 673275644 RL15

HYUNDAI IX35 16GDi 135Cv gasolina aire condicionat ABS ESP USB Bluetooth, color blanc, llandes alumini 16, fars antiboira 43.797km 10/2014 Preu 11.900€ subjecte a finançament. Llagunes 973400148 - whatsapp 673275644 RL16

LAND ROVER DISCOVERY SPORT 2.2TD4 150Cv 7 places 4x4 - diesel color marró, Bluetooth, GPS, Pantalla tàctil, càmera marxa enrere. Llandes alumini, fars antiboira 85.456km 07/2015. Preu 23.000€ subjecte a finançament. Llagunes 973400148 - whatsapp 673275644 RL17

VARIS

PRODUCTES ARTESANS Castell de Montmagastre. Embotits, bolets, mel, vi conserves. Elaboració pròpia. T. 608938077 RV71

LLENYA venem llenya d'alzina, roure i ametller. Trucar 608938077 RV72

COTO intensiu de caça Sogaña, situat al terme de Vall-lliebrera. Contacte 608938077. RV73

FUSTA venda taulers de noguer. T. 608938077 RV74

MAQUINÀRIA per professionals i particulars: motosserras, motoixades grup llum, desbrossadores, tallagespes, bombes aigua, màquines collir olives... STIHL-HONDA-CAMPAGNOLA. Tallers Llagunes. 973400148 RL15

LLENYA ALZINA en quantitats grans o petites. També amb sacs per barbacoa, foc a terra... Contacte 973400148 RL16

J. CARDENYES
MECÀNICA
ELECTRICITAT
XAPA-PINTURA
COMPRA-VENDA

Artesa de Segre
973 400 551

la nou
COWORKING

FIX 5/10 150€/mes de dilluns a divendres 9 a 19h 1h aula reunió Accés a internet Servei neteja Servei office	BÀSIC 5/5 100€/mes de dilluns a divendres 9 a 19h 1h aula reunió 2h aula reunió Accés a internet Servei neteja	NOMAD TELETREBALL 20€/dia 5€/h 1 dia de 9 a 19h 1h aula reunió Accés a internet Servei office Zona descans —aula reunió—	ESTUDIANT 10€/dia Accés a internet Servei neteja Servei office Zona descans —aula reunió—
---	---	---	--

Altres tarifes
Tarifa 1/10 Preu: 50€/mes + IVA
Tarifa 2/10 Preu: 75€/mes + IVA
Tarifa domicili Preu: 130€/anyal + IVA + Revisions i demolicions
Equip de més de dues persones -25%
Consultar disponibilitat cap de setmana, festius i altres horaris.
Lloguer de sales i espai integral per a events.

Fas teletreball?
No et quedis a casa!
t'ofereim un espai professional per a compartir i treballar
Ofertes per estades regulars

La Nou Coworking
Ctra. d'Agramunt 22
Artesa de Segre 25730
M. 619 830 449

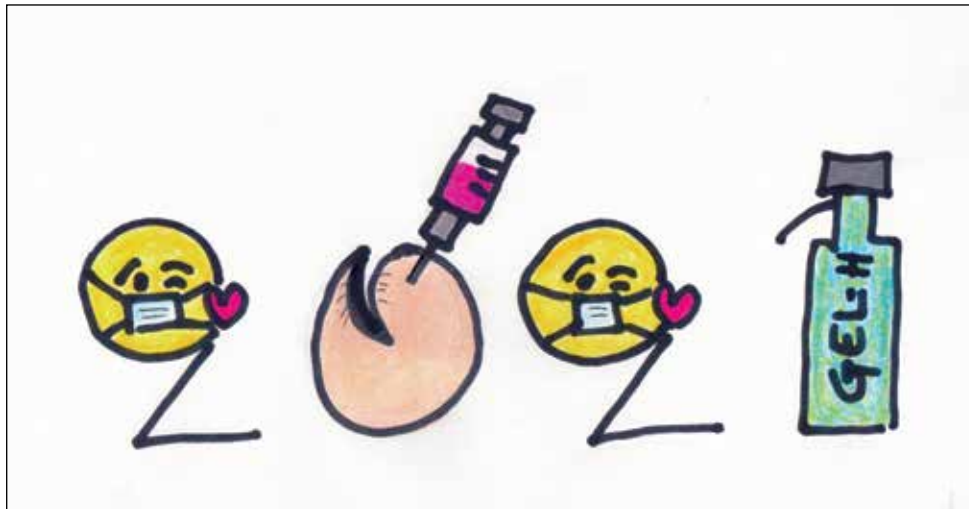
És el moment de **REpensar**
la nostra feina, botiga, servei, empresa... i et podem ajudar

Elevem la teva MARCA

by **na'disseny** BRANDING

@nadisseny

2021: L'any de la "moderna"



Nous Cursos Gratuïts

ACCIONS FORMATIVES HIVERN 2021

PRESENCIALS

Per a treballadors en actiu, autònoms i aturats

Inscripcions obertes

- * **Anglès Conversa (25h)** Impartit per Jambo Idiomes
Inici: 1 de febrer / Dilluns de 20 a 21,30h
- * **Xarxes Socials (30h)** Impartit per Ester Barqué
Inici: 3 de febrer / Dimecres i divendres de 19,30 a 21,30h
- * **Introducció al Mindfulness (20h)** Impartit per Anna Palomes
Inici: 20 de febrer / Dissabte de 9 a 13h
- * **Primers Auxilis+Desfibril·lació Semi Automàtica (6h)** Impartit per Jordi Sabanés
Inici: 19 de febrer / Dissabte de 10 a 13 i de 15 a 18h
- * **Cobertes Vegetals (12h)** Impartit per Marc Pagès
Inici: Mes de març / Dissabte

PER A MÉS INFORMACIÓ, CONTACTA'NS!

JAMBO
ESCOLA D'IDIOMES & WORKSHOPS

FORMACIÓ
WORKSHOPS
TRADUCCIONS
CORRECCIONS

ARTESA DE SEGRE 25730
Cosme i Damià, 1-3 altell
T. 973 400 766
info@jamboidiomes.com
www.jamboidiomes.com

FEDERACIÓ DE COOPERATIVES AGRÀRIES DE CATALUNYA

Generalitat de Catalunya
Consorci per a la Formació Contínua de Catalunya

imatges d'ahir

Bartomeu Jové i Serra

1970



Trobada de la Germandat a l'ajuntament, des d'on sortia en processó fins a l'església | Bartomeu Jové i Serra

Festa de Sant Sebastià

Com cada any, el 20 de gener, patró de la Germandat de Sant Sebastià, era un dia festiu. Sortien de davant l'ajuntament amb els músics, en processó fins a l'església, on hi havia missa a les dotze. En sortir, se celebrava una assemblea de socis, on es debatién diversos temes. Després, hi havia un dinar de germanor a l'Hostal Muntanya. Es convidava també el capellà i l'alcalde de torn. Hi havia molt bon ambient. Per a molts germans, era un dels dies més importants de l'any, per la qual cosa anaven tots molt mudats.

En aquells anys, el president de la Germandat era Francesc Badia Roure, de la Ferreteria Badia. Era un home animat que transmetia entusiasme a la junta i als germans. Tenia l'afició de viatjar amb el seu Citroën per conèixer en persona les capitals espanyoles i a les reunions

ens explicava les seves experiències dels viatges. La seva tasca va ser important. Amb les aportacions dels socis, anys i paciència, va reunir prou diners per comprar una ambulància, que seria la primera que hi va haver a Artesa.

Quan ell va plegar, la junta que el va rellevar estava presidida per Josep Clotet Traveset. Només començar ja es va poder comprar l'esperada ambulància. El Clotet, un home responsable, estava sempre a punt, a qualsevol hora del dia o de la nit. Si hi havia un accident a la comarca, era el primer d'arribar-hi. Encaixava amb el seu ofici, ja que aleshores era l'únic planxista d'Artesa. Es cobrava una part de la feina i la resta era per a la Germandat. A les reunions hi havia algun germà que s'oferia per a les tasques de l'entitat, però en general no volien agafar res-

ponsabilitats.

Situem la foto cap al 1970. Aguanten el pendó, a l'esquerra, el Ton Llobet de cal Sastrico i, a la dreta, el Tonet Mirmí. D'esquerra a dreta, els músics, components del grup Nuevos Ritmos, són: Sisco Coma, Julián Díaz, Julià Mianes, Manolo García i Sisco Baella (de cal Boter). Al darrere, a la dreta, també hem reconegut el Ton Durany.

En èpoques anteriors hi havia altres músics que participaven a la cercavila, entre els quals recordem el Massana, el Gardela i el David Fusté. Tots plegats feien molta música i molt de xivarri pels carrers.

Sant Sebastià màrtir ha estat des de sempre un protector de la pesta en la creença popular i religiosa. Tal com estem ara, invocar-lo amb fe podria ajudar-nos a sortir d'aquest mal tràngol.

la vie en ROS
 Fem la teva llar diferent



Q2

aniversari 50

"50 anys orientant a empreses i particulars"

www.cudos-consultors.com

Jurídic · Laboral · Fiscal · Comptable · Assegurances · Trànsit · Gestoria · Finques

BALAGUER

Pl. Pau Casals, 6 pral.
 25600 BALAGUER
 T 973 45 05 55
 F 973 45 08 09

LLEIDA

Pg. de Ronda, 57 bxs.
 25006 LLEIDA
 T 973 28 28 18
 F 973 28 29 89

VIELHA

Av. Maladeta, 19 bxs.
 25530 VIELHA
 T 973 64 32 32
 F 973 64 17 31

BARCELONA

Rbla. Catalunya, 118 ppal, 2º
 08008 BARCELONA
 T 93 41 50 603
 F 93 41 50 603

CUDÓS CONSULTORS A LA XARXA



Reskyt.com

365
 Baqueira 365





Tractament
 Bruxisme, dolor a la mandíbula, limitació en obertura de la boca...

A.T.M
 Pateixes mals de cap o coll?



FISIOUP
 FISIOTERÀPIA & RECUPERACIÓ

Recupera la força i el control del moviment

Especialistes en la prevenció de lesions i propiocepció de genoll i de turmell.

REHABILITACIÓ de genoll i turmell.



Plaça del Progrés, 2 - altell 1 | 25730 Artesa de Segre | Lleida | T. 973 400 677 - 697 456 944

MAQUILLATGE

DEPILACIÓ

REFLEXOLOGIA

MASSATGE REDUCTOR



l'essència
 centre de salut i estètica

TRACTAMENTS FACIALS

MANICURA I PEDICURA

Plaça del Progrés, 2 - altell 1 | 25730 Artesa de Segre · Lleida | T. 973 400 677 - 697 456 944

URBANITZACIÓ
Roc del Cudós
 ARTESA DE SEGRE

NOVA ZONA RESIDENCIAL

Parcel·les individuals equipades per a edificar xalets i cases adossades amb jardí.
Vistes espectaculars!!

Consulti'ns per saber-ne totes les condicions !!

www.servigestio.cat
servigestio SQ
 assessors
 fiscal - laboral - assegurances - immobiliària

25730 Artesa de Segre (Lleida)
 Ctra. d'Agramunt, 92 bis (bxs.)
 T. 973 402 211
 M. 609 022 997 - WhatsApp
 info@servigestio.cat

Parcel·les edificables des de **260m² a 450m²**

la foto



La plaça 1714, estrenada al desembre, passarà a formar part de les imatges quotidianes d'Artesa, tot i que al cap de poques setmanes d'haver-se estrenat oferís, durant unes hores, un aspecte que serà ben poc habitual | Montse Macià